



Perhon, Kinnulan ja Kivijärven arvokkaat lintualueet

2017



Perhon, Kinnulan ja Kivijärven arvokkaat lintualueet Paikallisesti tärkeät lintualueet – hanke 2017

Suomenseuran lintutieteellinen yhdistys ry

www.sslty.fi

Maaliskuu 2018

Raportin laatijat: Matti Sissonen ja Matti Aalto

Kannen kuva, pikkukuovi: Matti Sissonen

Takakannen kuva, kurki: Ari Aalto

Pohjakartat © Maanmittauslaitos 2017

Sisällysluettelo

1. JOHDANTO	4
2. HANKKEEN TOTEUTUS	5
3. KOHDEKUVAUKSET	6
3.1 LINTUJÄRVET	7
<i>Kinnula, Kivijärvi, Koiraluoto</i>	7
<i>Kinnula, Kivijärvi, Varislahti</i>	8
<i>Kinnula, Nielujärvi</i>	9
<i>Kinnula, Savijärvi</i>	10
<i>Kivijärvi, Rutalahti, MAALI</i>	11
<i>Perho ja Lestijärvi, Iso-Valvatti, MAALI</i>	12
<i>Perho, Komanne</i>	14
<i>Perho, Komanteen kosteikko</i>	15
<i>Perho, Porasjärvi</i>	16
3.2 METSÄT	17
<i>Perho, Kaisalahdenniemi</i>	17
<i>Perho, Koirajoen aarnialue</i>	18
<i>Perho, Luolakangas</i>	19
<i>Perho, Myllyjärven metsäalueet</i>	20
<i>Perho, Mökälänkangas</i>	21
3.3 PELTOALUEET	22
<i>Perho, Kokkoneva, MAALI</i>	22
3.4 SELKÄVEDET	24
<i>Kivijärvi-Kinnula-Kannonkoski, Kivijärvi</i>	24
3.5 SUOT	26
<i>Kinnula ja Pihtipudas, Väljänneva, MAALI</i>	26
<i>Kivijärvi, Kirkkoneva, MAALI</i>	28
<i>Perho, Hansasneva-Suovaneva, MAALI</i>	29
<i>Perho, Loukkusaarenneva-Iso-Rahkaneva, MAALI</i>	31
<i>Perho, Niittulamminneva, MAALI</i>	33
<i>Perho, Heikinjärvenneva-Pakosuo, MAALI</i>	35
<i>Perho, Kontusenneva</i>	37
<i>Perho, Olkineva</i>	38
<i>Perho, Salamajärven Teerineva</i>	39
<i>Perho, Sammakkolamminneva</i>	40
4. KIRJALLISUUS	41

1. Johdanto

Monien lintulajien kannat hupenevat nopeasti. Uhanalaisten lajien määrä onkin kasvanut hälyttävän korkeaksi (Tiainen ym. 2016). Lintujen esiintymisessä on painopistealueita, joilla sekä laji- että yksilömäärät ovat selvästi keskimääräistä suurempia. Lintukantoihin voidaan tehokkaasti vaikuttaa huomioimalla nämä tärkeät lintualueet maankäytössä.

Tärkeiden lintualueiden huomioimiseksi on perustettu kansainvälinen IBA-verkosto eli Important Bird and Biodiversity Areas, jossa on noin 10 000 kohdetta, joista 97 sijaitsee Suomessa. IBA-verkoston jatkoksi on nimetty Suomen kansallisesti tärkeät lintualueet (FINIBA) ja maakunnallisesti tärkeät lintualueet (MAALI). Melko tuore Suomenselän MAALI-hankkeen raportti sisältää ajantasaista tietoa tärkeimmistä lintualueista Perhossa, Kinnulassa ja Kivijärvellä (Aalto 2013). Paikallisesti tärkeiden lintualueiden nimeäminen on tähän ketjuun looginen jatkumo.

Maankäytön päätöksenteko on siirtymässä entistä enemmän kuntiin. Kuntatasoisen luontotiedon perusteella pystytään huomioimaan kunnan tärkeimmät luontokohteet. Kokonaisuutena tehtävä etukäteisselvitys- ja suunnittelu luo pohjan eri osapuolten näkemysten yhtenäistämiseksi. Ilman kokonaiskuvaa esimerkiksi yksittäisen yleiskaava-alueella olevan kohteen tärkeyttä on vaikea hahmottaa.

Hankkeen tavoitteena on niin linnulle kuin muillekin eliöille sekä luontoretkeilijöille tärkeiden alueiden säilyminen. Osa elinympäristöistä vaatii luonnontilan säilyttämistä, osa aktiivista ihmistoimintaa, osa elinympäristökunnostusta ja osa muunlaista käytön suunnittelua, jotta lintujen elinolosuhteet säilyvät tai paranevat. Lintujen indikaattoriluonteen ansiosta hanke tukee myös laajemmin luonnon monimuotoisuuden ja luontoretkikohteiden säilymistä.

Raportissa osoitetaan tärkeiden lintualueiden sijainti ja valintaperusteet. Hankkeessa kiinnitettiin erityistä huomiota siihen, että valitut alueet todella nyt ja lähitulevaisuudessa edustavat alueen eri elinympäristöjen parhaimmistoa. Rajaukset pyrittiin tekemään mahdollisimman tarkasti tärkeän lintualueen rajoja noudatteleviksi, jotta niistä todella olisi hyötyä maankäytön suunnittelussa. Tarkoituksena oli välttää ylisuuret rajaukset alueilla, joiden linnustoarvot olivat epätasaisesti jakautuneet.

Linnustolle tärkeät alueet ovat kuitenkin jatkuvassa muutostilassa. Esimerkiksi linnustolle tärkeät peltoalueet ja monet metsät ovat normaalissa talouskäytössä, mikä saattaa aiheuttaa nopeitakin muutoksia alueiden linnustoarvoissa. Siten myös paikallisten lintualueiden tunnistaminen on jatkuva prosessi, jonka alkupisteenä voidaan pitää tässä raportissa esiteltyjä alueita. Kohteita tullaan resurssien puitteissa päivittämään tulevaisuudessa.

Minkään elinympäristön osalta pelkästään tärkeiksi lintualueiksi valittujen kohteiden säilyttämistä ei voi pitää riittävänä toimena turvaamaan lintukantoja, sillä linnustolle tärkeitä alueita on myös muualla. Lisäresurssien avulla kohteita olisi varmasti löytynyt ja valittu enemmänkin. Nyt kriteerit pidettiin varsin tiukkoina, jotta olemassa olevin tiedoin on perusteltavissa valittujen kohteiden paremmuus verrattuna muihin alueisiin.

2. Hankkeen toteutus

Perhosta on olemassa varsin hyvin tietoa sekä linnustosta että lintualueista viime vuosilta, joten sieltä voitiin selvittää tärkeät lintualueet kaikista elinympäristöistä. Kinnulan ja Kivijärven osalta tieto on vähäisempää, joten niistä alueet valittiin vain vesistöjen osalta.

Potentiaalisia alueita ja niiden linnustoarvoja selvitettiin ensin Tiira-lintutietopalvelun avulla, jonka jälkeen kohteet priorisoitiin kartoitustarpeen mukaan. Maastonselvityksiä tehtiin satoja tunteja kesäkauden 2017 aikana.

Kartoituksissa sovellettiin Eläinmuseon kesäatlaslaskennan (Pakkala & Väisänen 2000) sekä vesilintulaskennan (Kauppinen ym., Koskimies ym.) ohjeita, kuitenkin kiinnittäen eniten huomiota kriteerilajeihin (liite 1). Myös uusimmassa uhanalaisuusluokituksessa (Tiainen ym. 2016) uhanalaisiksi luokitellut lajit olivat erityis huomion kohteena. Näiden ulkopuolelta keskityttiin lähinnä poikkeuksellisiin esiintymistiheyksiin sekä harvinaisuuksiin.

Laskennoissa ei kaikilta kohteilta tuotettu absoluuttista linnuston määrä- tai laatutietoa, kuten pari- tai lajimääriä. Koska laskentojen tarkoituksena oli saada selville mahdollisimman monen kohteen keskinäinen paremmuusjärjestys, täydellisen linnustotiedon hankkimista ei pidetty välttämättömänä. Tässä raportissa esitetyt pari- ja reviirimäärät ovatkin uusiin laskentoihin ja vuoden 2012 jälkeen tehtyihin havaintoihin pohjautuvia minimiarvioita.

Kohteiden valinnan tueksi ja MAALI-hankkeen tulevia päivityksiä varten luotiin kriteeristö (liite 1). Alueiden valinnassa huomioitiin lisäksi kartoitustehokkuuden vaihtelu. Kohteiden rajaukset ovat varsin selkeitä, joten pinta-alojen vaihtelua ei tarvinnut lisätä kriteereihin.

Hanketta rahoitti Raija ja Ossi Tuuliaisien säätiö. Rahoitus kohdennettiin potentiaalisten alueiden linnustokartoitusten matkakorvauksiin sekä raportointityöhön. Suuri osa tehdystä työstä oli kuitenkin lintuharrastajien talkootyötä. Varsinaisista maastokartoituksista vastasi Matti Sissonen.



Kuikka. Kuva Matti Sissonen.

3. Kohdekuvaukset

Paikallisesti tärkeiksi lintualueiksi nimettiin 26 kohdetta. Näistä 9 on valittu maakunnallisesti arvokkaiksi (Aalto 2013). Elinympäristöittäin kohteet jakautuvat seuraavasti: lintujärvet 9, metsät 5, peltoalueet 1, selkävedet 1 ja suot 10. Yleiskartta kohteiden sijoittumisesta on liitteessä 2.

Kohdekuvauksessa esitetään kohteen nimi, keskipisteen koordinaatit (ETRS-TM35FIN), aluetyyppi (pesimä- / kerääntymäalue), pinta-ala ja yleispiirteet sekä linnuston erityispiirteet ja valintaperusteet. Tavoitteena on antaa yleiskuva kohteen tärkeimmistä linnustoarvoista esimerkkilajeja käyttäen. Joitain uhanalaisia tai erityisen arkoja pesimälajeja on myös voitu poistaa luettelosta pesimärauhan takaamiseksi.

Myös maakunnallisesti arvokkaiden alueiden linnustotietoja on päivitetty vuoden 2013 raportin julkaisun jälkeen tapahtuneiden muutosten ja saatujen lisätietojen perusteella, jotta linnustotiedot ovat vertailukelpoisia muiden tämän raportin kohteiden kanssa. Linnusto on viidessä vuodessa niin paljon muuttunut, että vuoden 2013 raportin (Aalto 2013) kohteiden linnustoarvoa ei voi suoraan verrata tämän raportin kohteisiin.

Aluerajaus on kartalla esitetty vihreällä värillä. Rajaukset on tehty parhaan ajantasaisen tiedon pohjalta ja ne noudattavat mahdollisimman tarkasti linnustollisesti arvokkaan alueen todellista rajaa. Paikoin rajauksia on tarkistettu kulkemaan selkeämmin maastossa erottuvia kohteita, kuten oja tai teitä myötäillen.

Jos mahdollista, pesimälajien osalta on esitetty nykytilanteessa pesivien parien lukumäärän vaihteluväli. Heikosti tai vain yhtenä vuonna kartoitetuilta kohteilta on esitetty kartoituksessa havaittu parimäärä. Muutolla levähtävien lajien osalta kyseessä on suurin havaittu määrä vuosina 2012–2017, jollei muuta todeta.

Lajin perässä on esitetty mahdollinen uhanalaisuus (Tiainen ym. 2016) ja/tai alueellinen uhanalaisuus (Rajasärkkä ym. 2013) seuraavin koodein:

- CR = Äärimmäisen uhanalainen
- EN = Erittäin uhanalainen
- VU = Vaarantunut
- NT = Silmälläpidettävä
- RT = Alueellisesti uhanalainen

3.1 Lintujärvet

**Kinnula, Kivijärvi, Koiraluoto
pesimäalue ja kerääntymäalue, 23 ha**

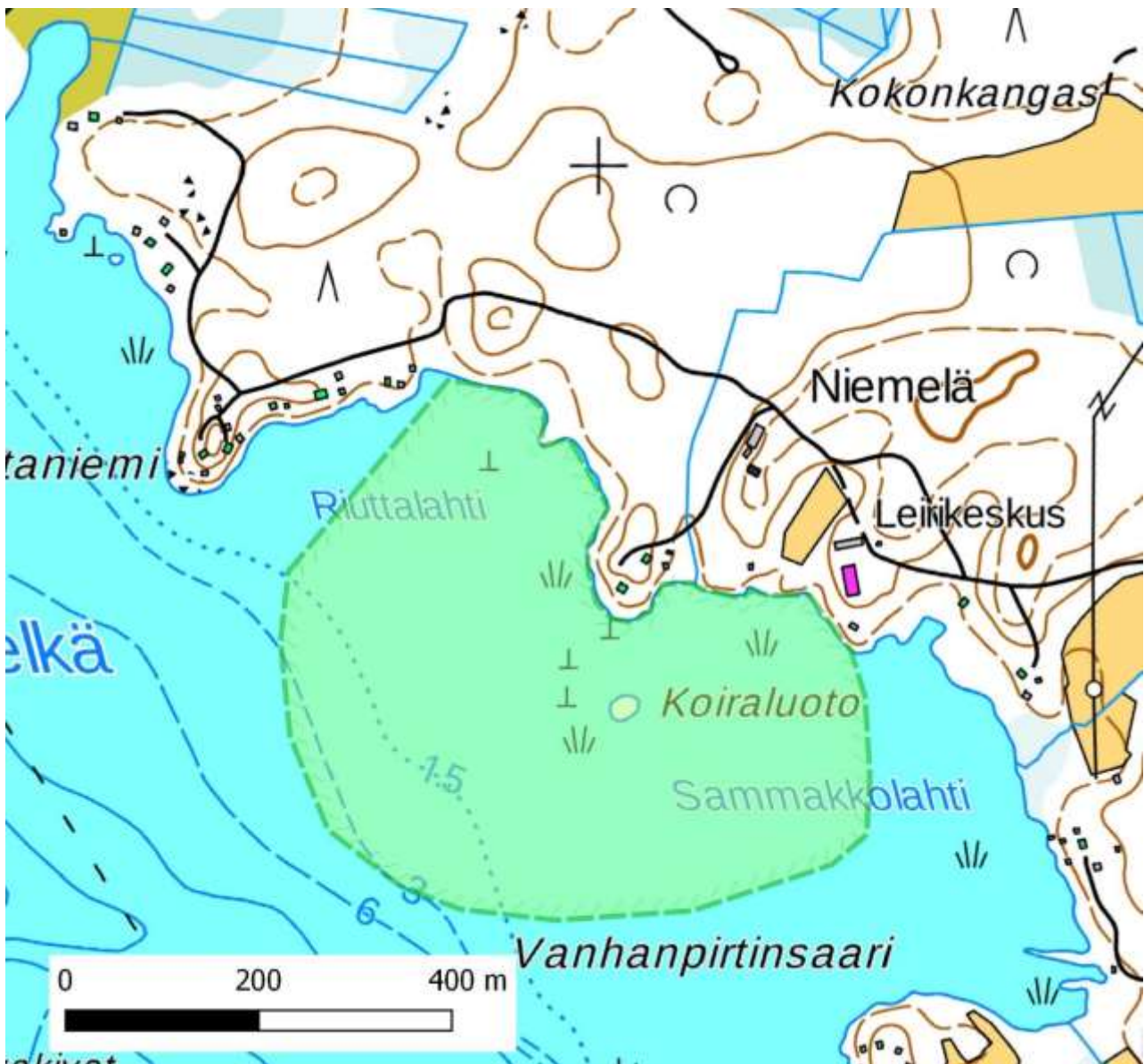
(405000,7024420)

Kivijärven luoto ja rehevä lahti, jonka pesimälinnustoon kuuluu mm.

Haapana (VU)

Naurulokki (VU)

Toimenpidesuosituks: Umpeenkasvun ja lajiston seuranta.



Koiraluodon tärkein lintualueen rajaus.

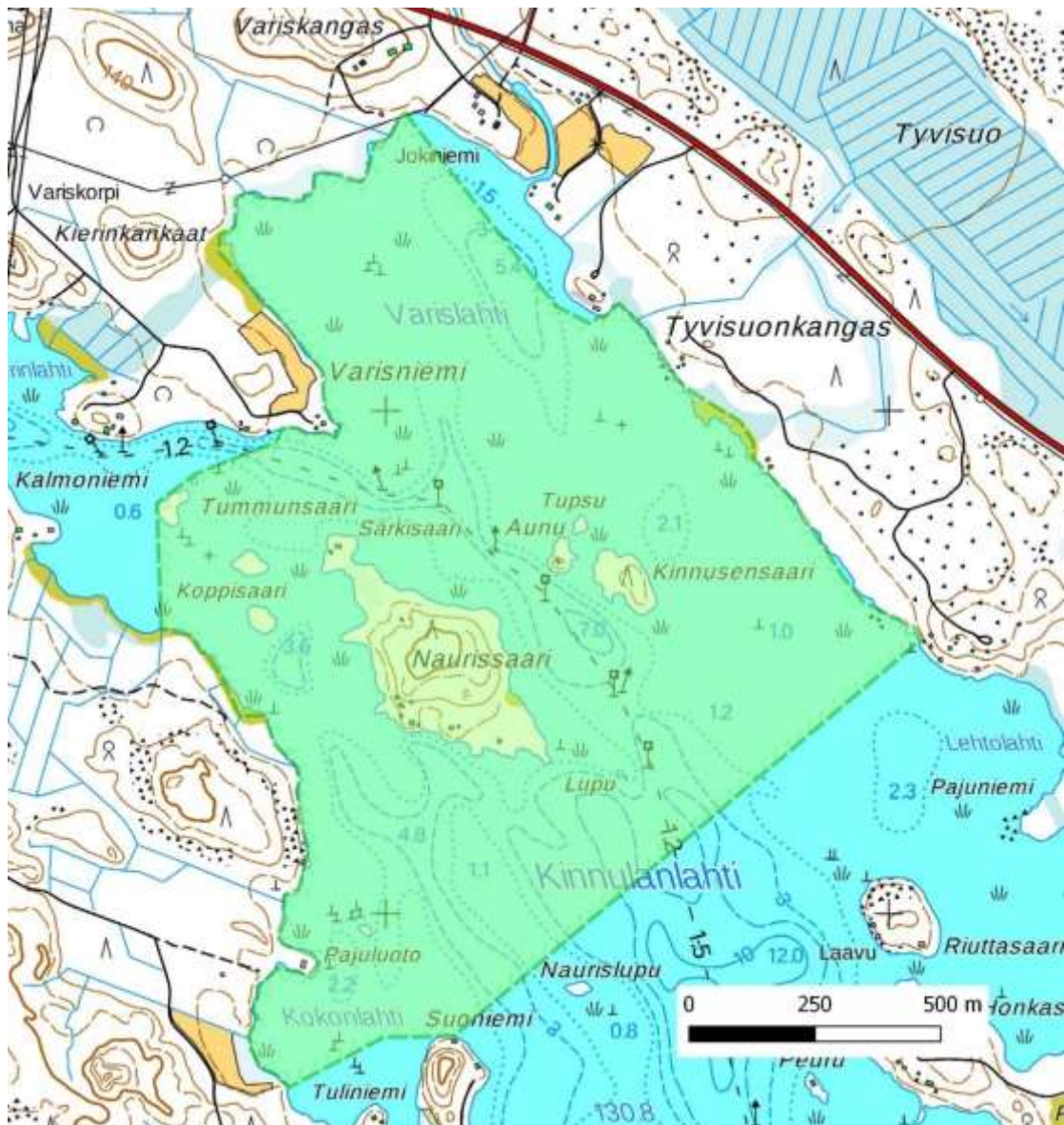
**Kinnula, Kivijärvi, Varislahti
pesimäalue ja kerääntymäalue, 150 ha**

(403340,7026750)

Kivijärven rehevä lahti, jonka pesimälinnustoon kuuluu mm.

Haapana (VU)
Jouhisorsa (EN)
Lapasorsa
Tukkasotka (EN)
Kaulushaikara
Naurulokki (VU)

Toimenpidesuosituksset: Umpeenkasvun ja lajiston seuranta.



Varislahden tärkeän lintualueen rajaus.

**Kinnula, Nielujärvi
pesimäalue ja kerääntymäalue, 119 ha**

(389630,7024080)

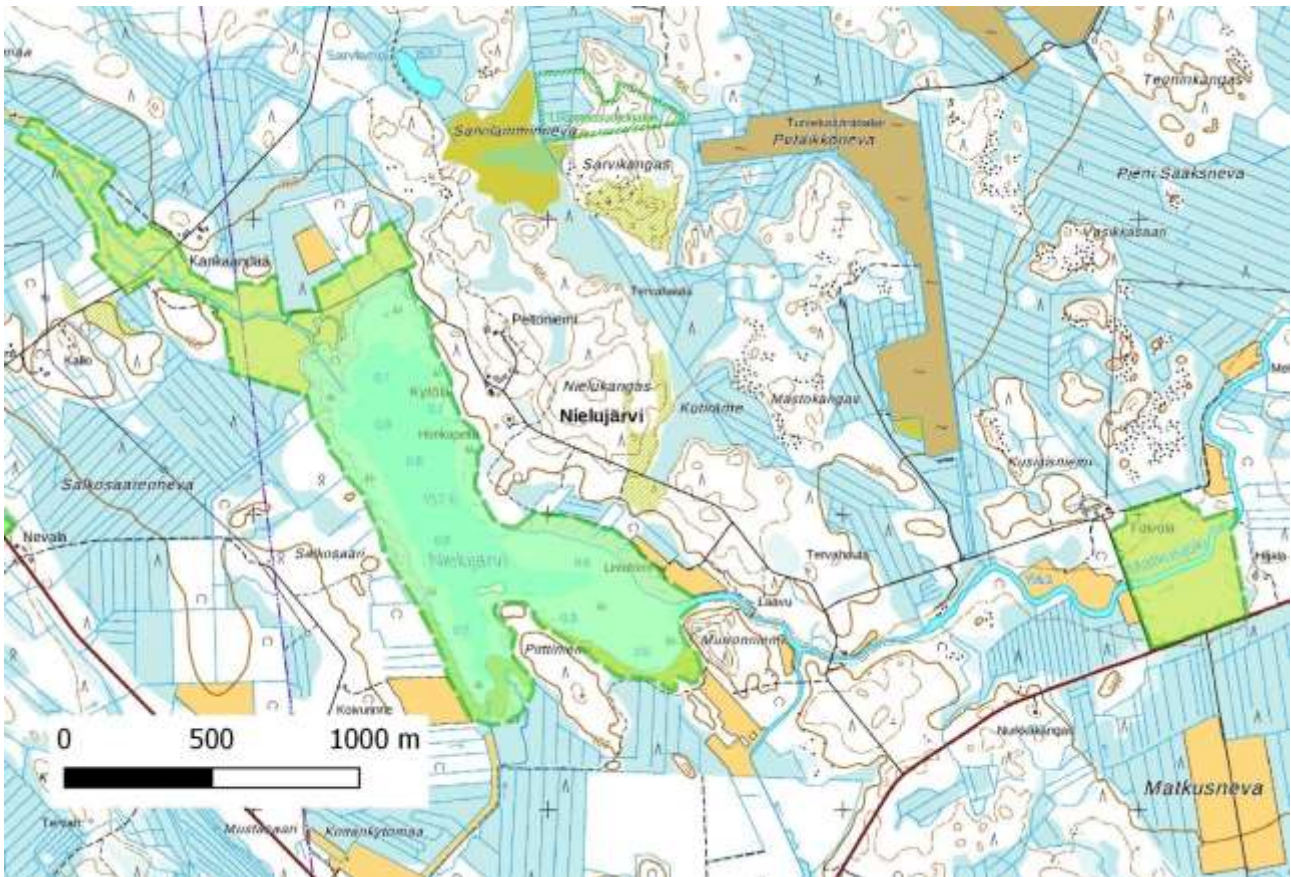
Rehevä järvi, jonka pesimälinnustoon kuuluu mm.

Härkälintu

Haapana (VU)

Keväällä levähtää mm. *tukkasotkia (EN)* ja *taigametsähanhia (VU)*.

Toimenpidesuosituks: *Umpeenkasvun ja lajiston seuranta.*



Nielujärven tärkeän lintualueen rajaus.

**Kinnula, Savijärvi
keräntymäalue, 87 ha**

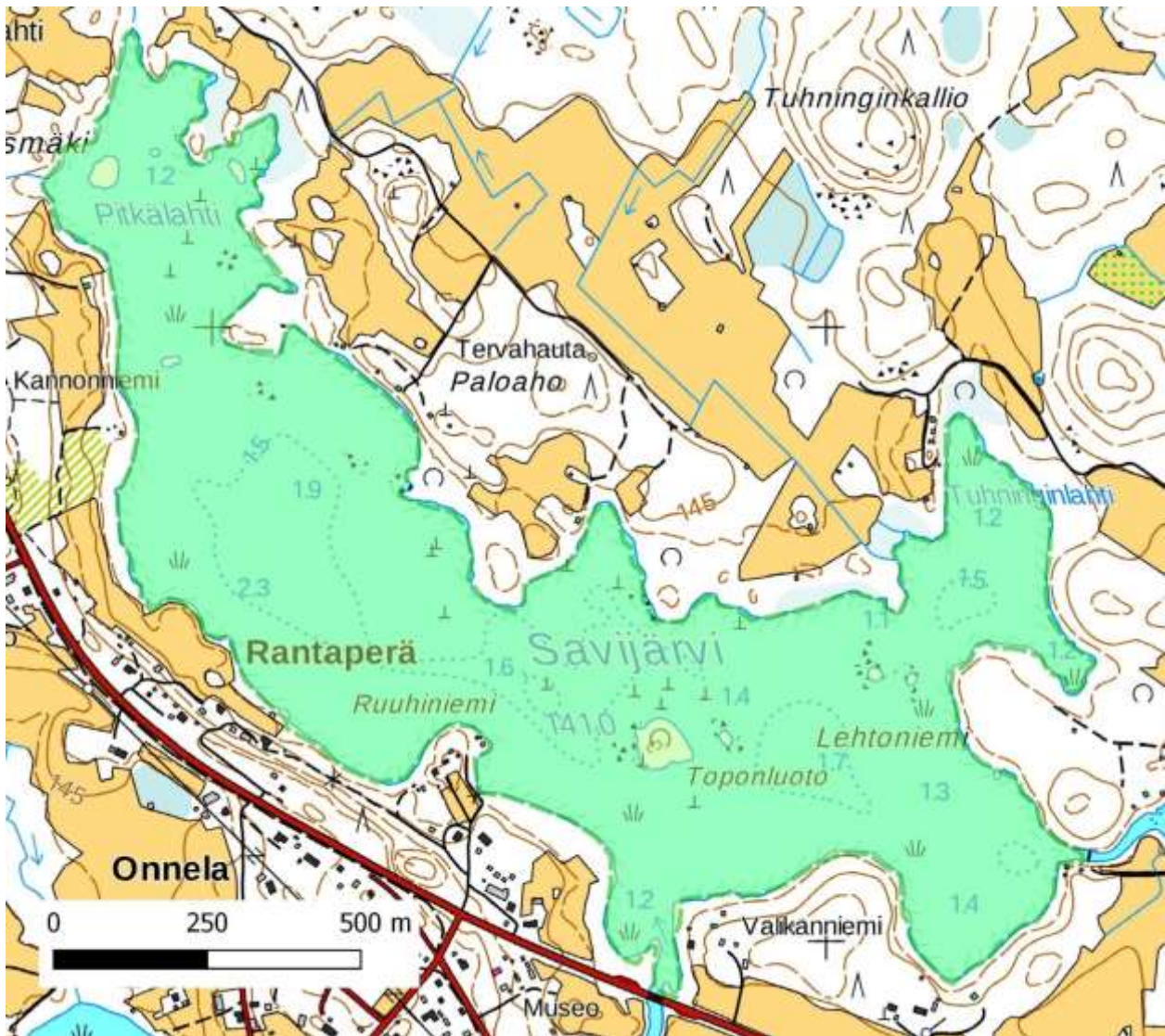
(397620,7029420)

Rehevä järvi, jonka pesimälinnustoon kuuluu mm.

Haapana (VU)
Naurulokki (VU)
Silkkiuikku

Keväällä etelärannan aikaisin sulavalla virta-alueella levähtää monipuolisesti vesilintuja, mm. tukkasotkia (EN), jouhisorsia (EN) ja haapanoita (VU).

Toimenpidesuositukset: Umpeenkasvun ja lajiston seuranta.



Savijärven tärkeän lintualueen raja.

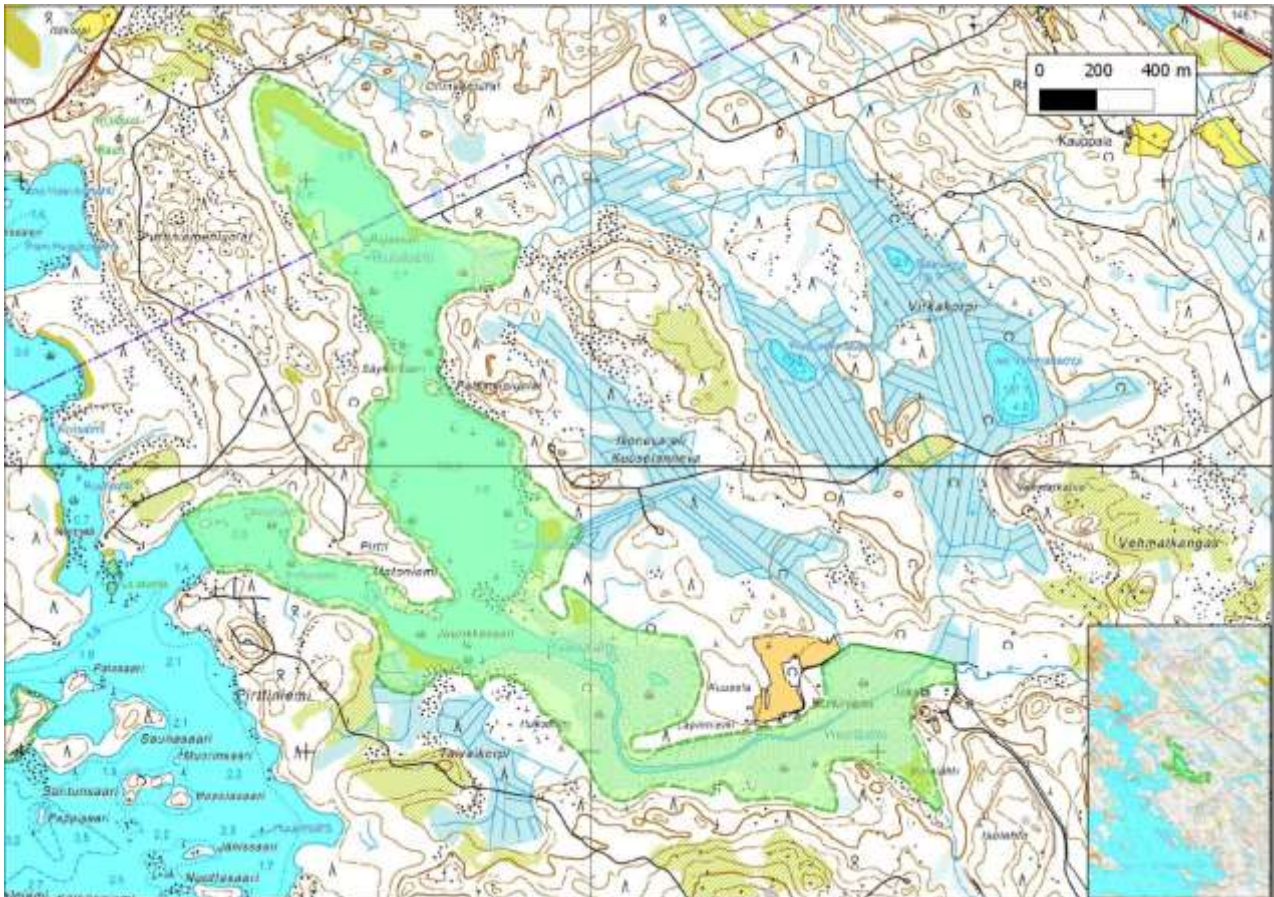
**Kivijärvi, Rutalahti, MAALI
pesimäalue, 162 ha**

(7013900:409600)

Selvästi muuta Kivijärveä rehevämpi ja sokkeloinen lahti, jolla on tehty vesilintulaskenta 19.5.2012 ja kahden kierroksen vesilintulaskenta 29.5. ja 15.6.2017. Edustavaan pesimälinnustoon kuuluu mm.

Uivelo 1 pari
Punasotka (EN) 1 pari (2012 2 paria)
Haapana (VU) 9 paria
Jouhisorsa (EN) 2 paria
Lapasorsa 2 paria (2017 ei havaintoa lajista)
Härkälintu 5 paria
Pikkulokki 50 paria (2017 n. 20 paria)
Naurulokki (VU) 70 paria (2017 n.25 paria)

Toimenpidesuosittukset: Lajiston- ja umpeenkasvunseuranta.



Rutalahden MAALI-rajaus.

**Perho ja Lestijärvi, Iso-Valvatti, MAALI
pesimäalue ja kerääntymäalue, 199 ha**

(7030750:381300)

Laajojen soiden keskellä Natura-alueella oleva umpeenkasvanut lintujärvi. Lammen pesimälinnustosta ei ole tuoreita tietoja ja keväisinkin kohde on vaikeasti hallittavissa. Kevätmuutolla kuitenkin merkittävä levähdysalue, jonka lajistoon kuuluu mm.

Haapana (VU) 10-20 yks

Jouhisorsa (EN) 5-8 yks

Lapasorsa 3-4 yks

Tukkasotka (EN) 20-80 yks

Uivelo 7-11 yks

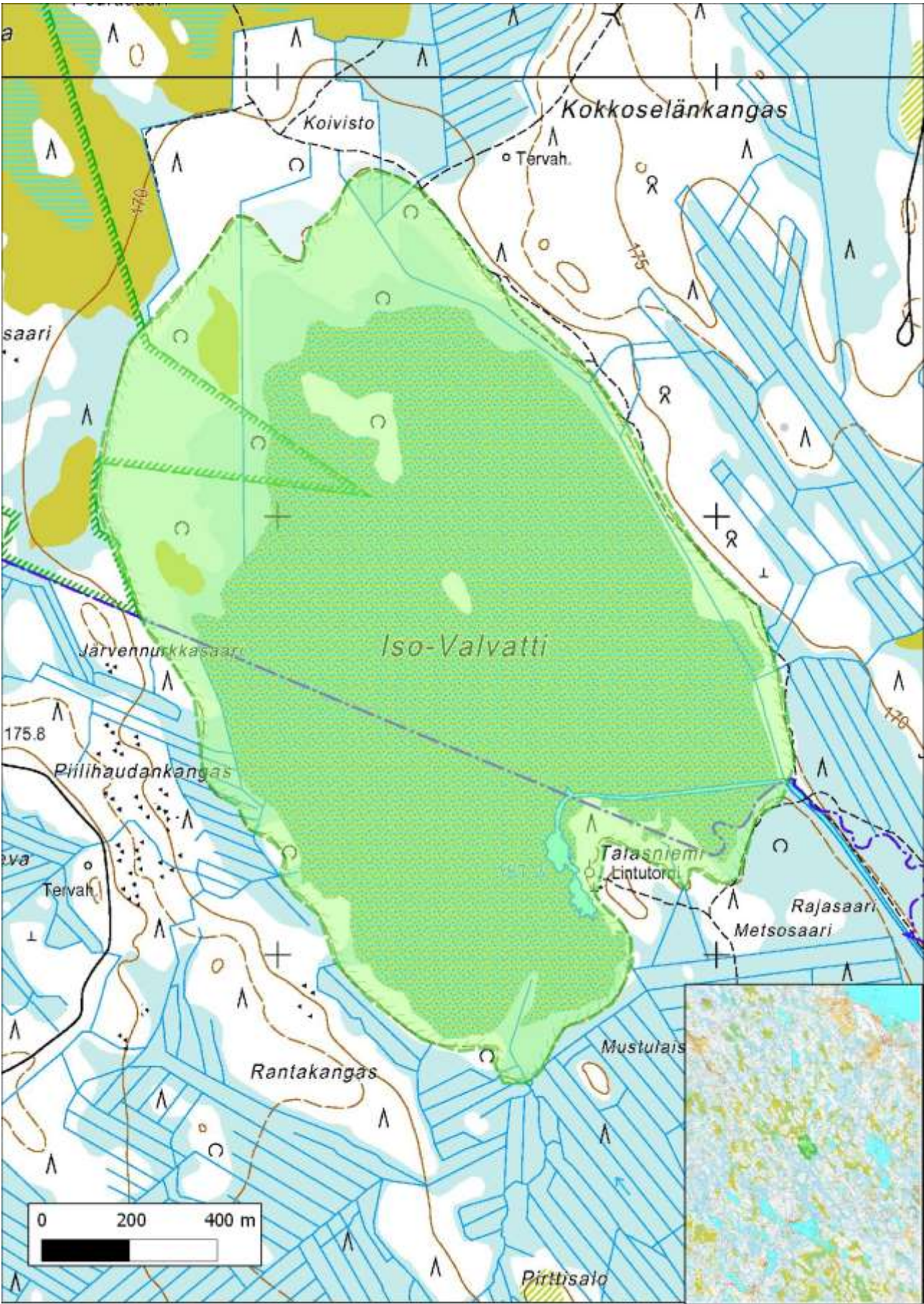
Härkälintu 5-14 yks

Mustaviklo (NT) max. 34 yks

Toimenpidesuositukset: Lajiston- ja umpeenkasvun seuranta.



Uivelo kuuluu Iso-Valvatin vakiolevähtiin. Kuva: Markku Saarinen.



Iso-Valvatin MAALI-rajaus.

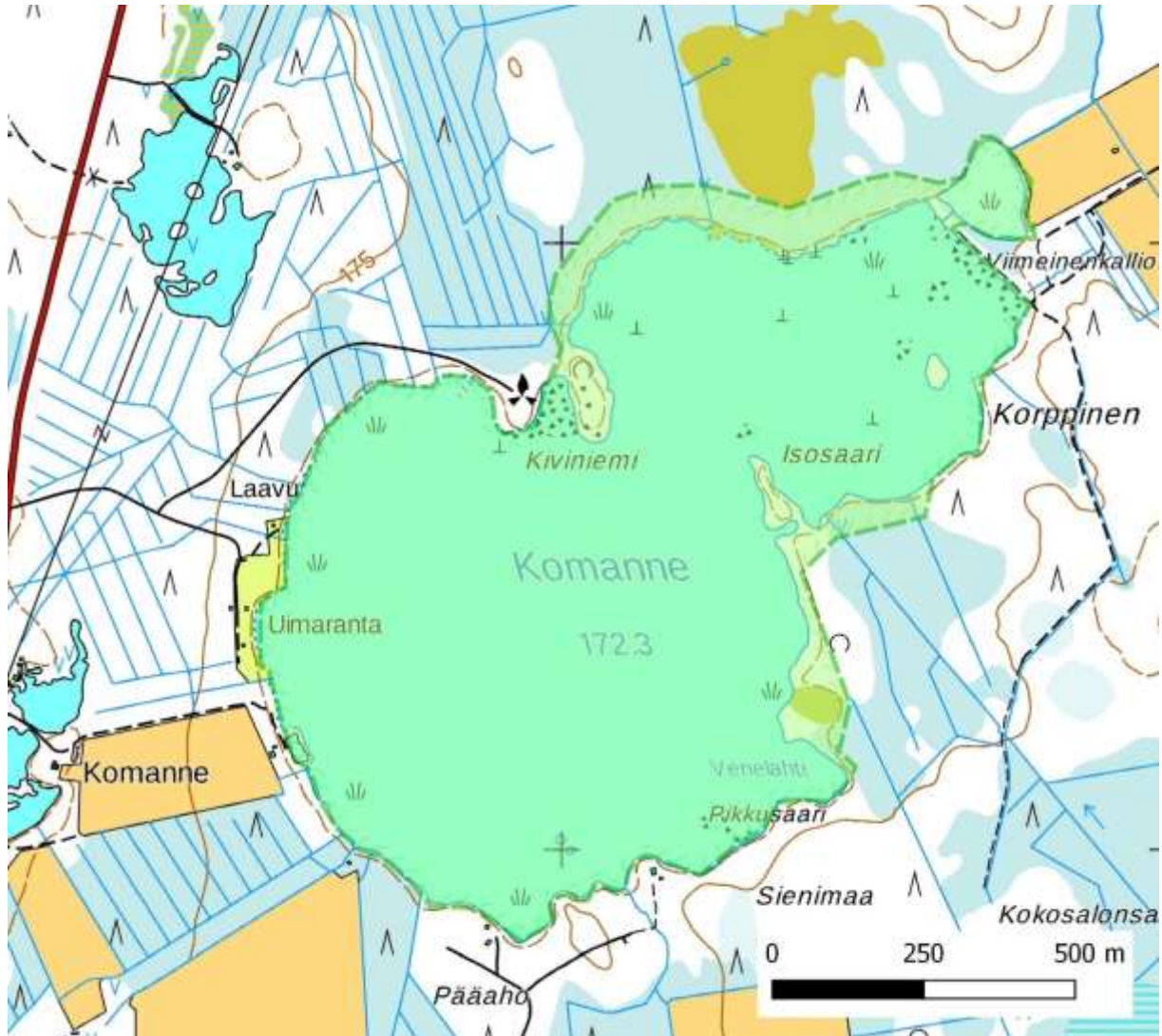
**Perho, Komanne
pesimäalue, 98 ha**

(374130,7016500)

Rehevä järvi, jonka pesimälinnustoon kuuluu mm.

Haapana (VU)
Jouhisorsa (EN)
Tukkasotka (EN)

Toimenpidesuosituks: *Umpeenkasvun ja lajiston seuranta.*



Komanteen tärkeän lintualueen rajaus.

**Perho, Komanteen kosteikko
kerääntymäalue, 20 ha**

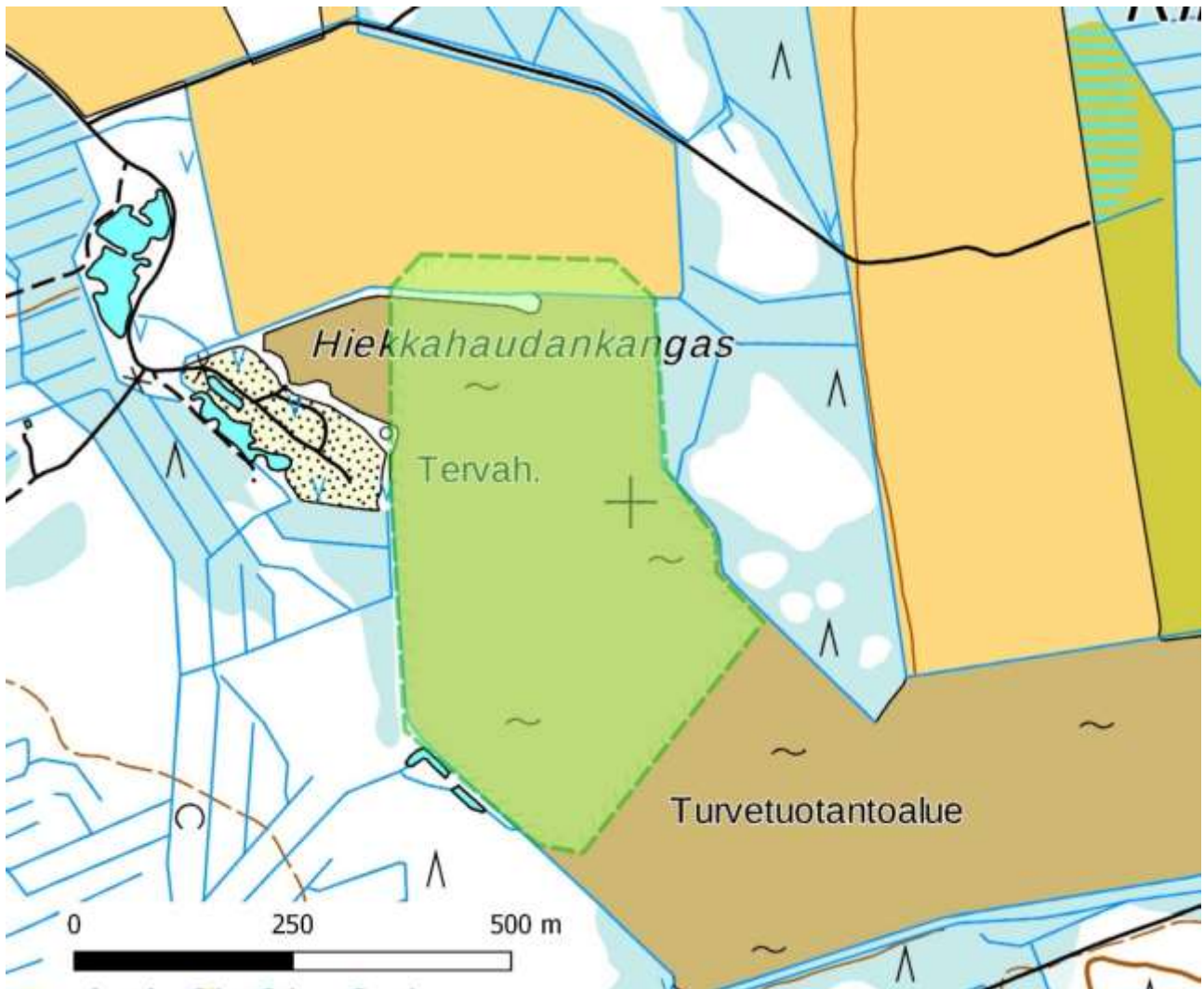
(373930,701490)

Turvekentälle rakennettu kosteikko, jonka pesimälinnustoon kuuluu mm.

Haapana (VU)
Jouhisorsa (EN)
Naurulokki (VU)

Järvellä levähtää melko paljon vesilintuja ja kahlaajia muuttoaikaan.

Toimenpidesuosituks: Umpeenkasvun ja lajiston seuranta.



Komanteen kosteikon tärkeän lintualueen rajaus.

**Perho, Porasjärvi
kerääntymäalue, 113 ha**

(362060,7005160)

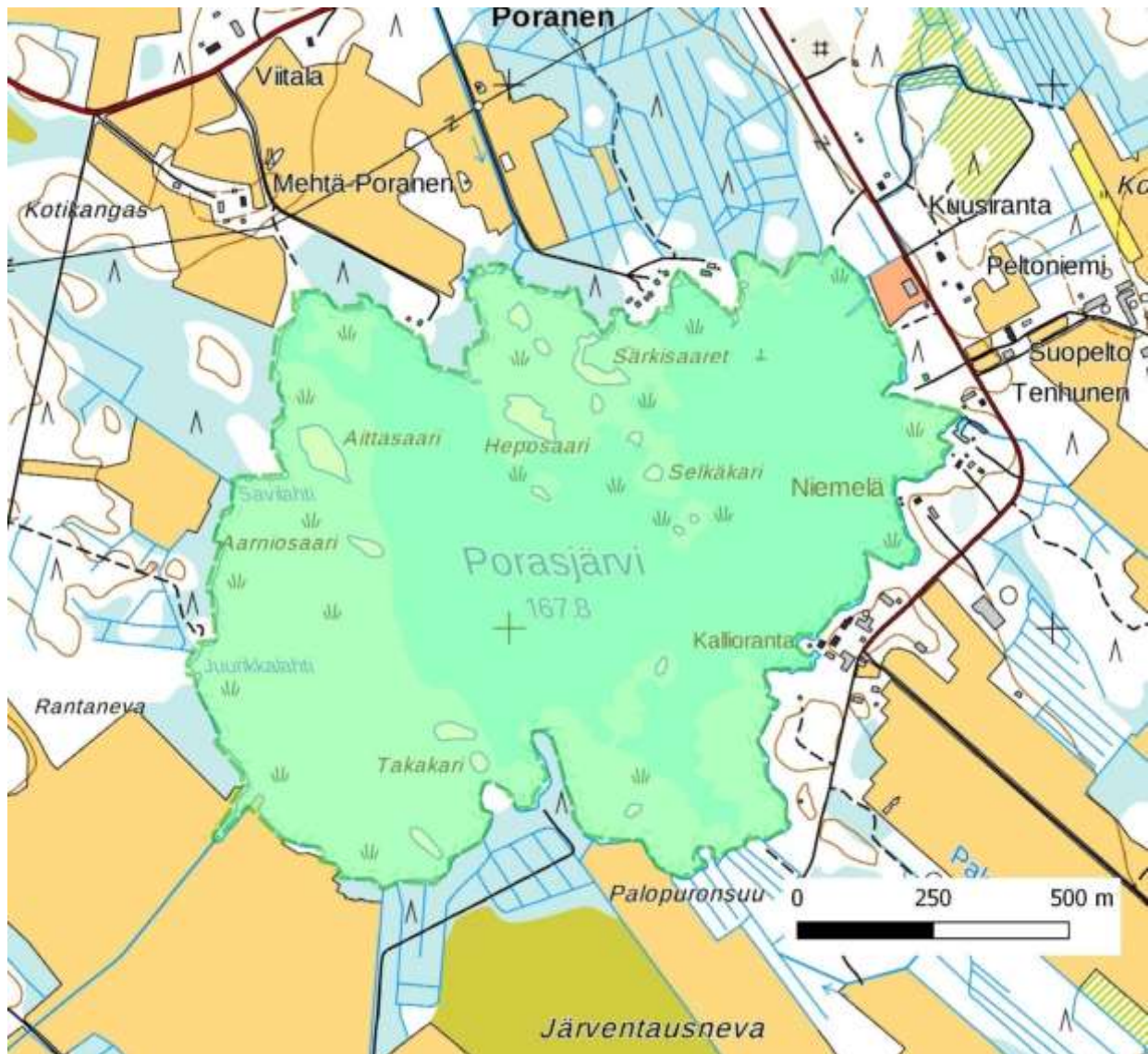
Rehevä järvi, jonka pesimälinnustoon kuuluu mm.

Haapana (VU)
Jouhisorsa (EN)

Kevätmuutolla levähtää mm.

Metsähanhi max. 55 yks.
Haapana max. 20 yks.

Toimenpidesuosituks: Umpeenkasvun ehkäisy ja lajiston seuranta.



Porasjärven tärkeän lintualueen rajaus.

3.2 Metsät

**Perho, Kaisalahdenniemi
pesimäalue, 24 ha**

(377990,7025620)

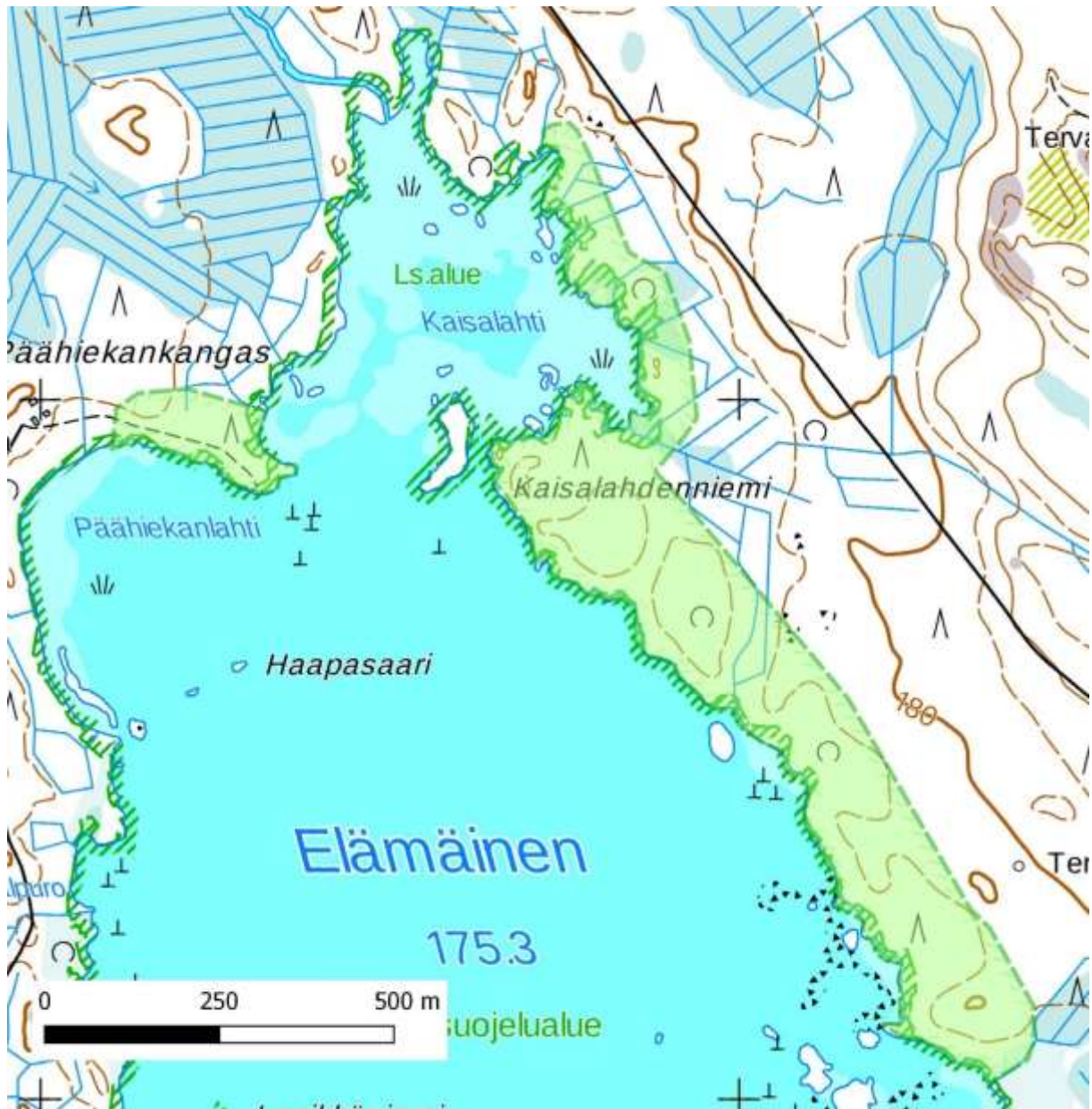
Vanha metsä, jonka pesimälinnustoon kuuluu mm.

Kriteerilaji (NT)

Puukiipijä

Töyhtötiainen (VU)

Toimenpidesuosittukset: Valtion omistaman alueen muodostaminen suojelualueeksi.



Kaisaladenniemen tärkeän lintualueen rajaus.

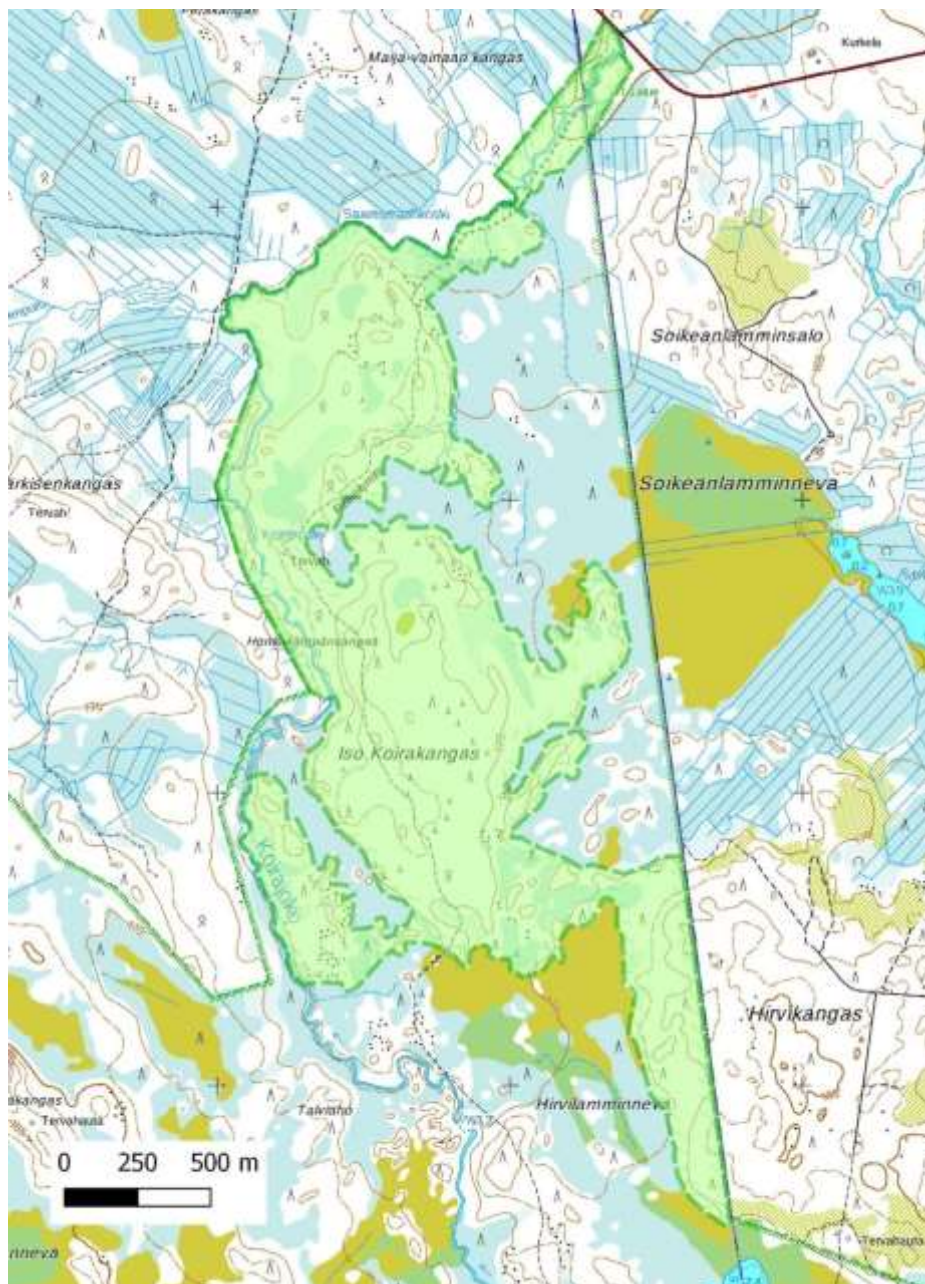
**Perho, Koirajoen aarnialue
pesimäalue, 238 ha**

(388700,7020100)

Vanha suojeltu kangasmetsä joka itäpuoleltaan vaihettuu korviksi ja rämeiksi. Pesimälinnus-
toon kuuluu mm.

Metso (RT)
Pohjansirkku
Peukaloinen
Puukiipijä
Töyhtötiainen (VU)
Hömötiainen (VU)

Toimenpidesuosituksset: Lajiston seuranta.



Koirajoen aarnialue -tärkeän lintualueen rajaus.

**Perho, Luolakangas
pesimäalue, 218 ha**

(380440,7013630)

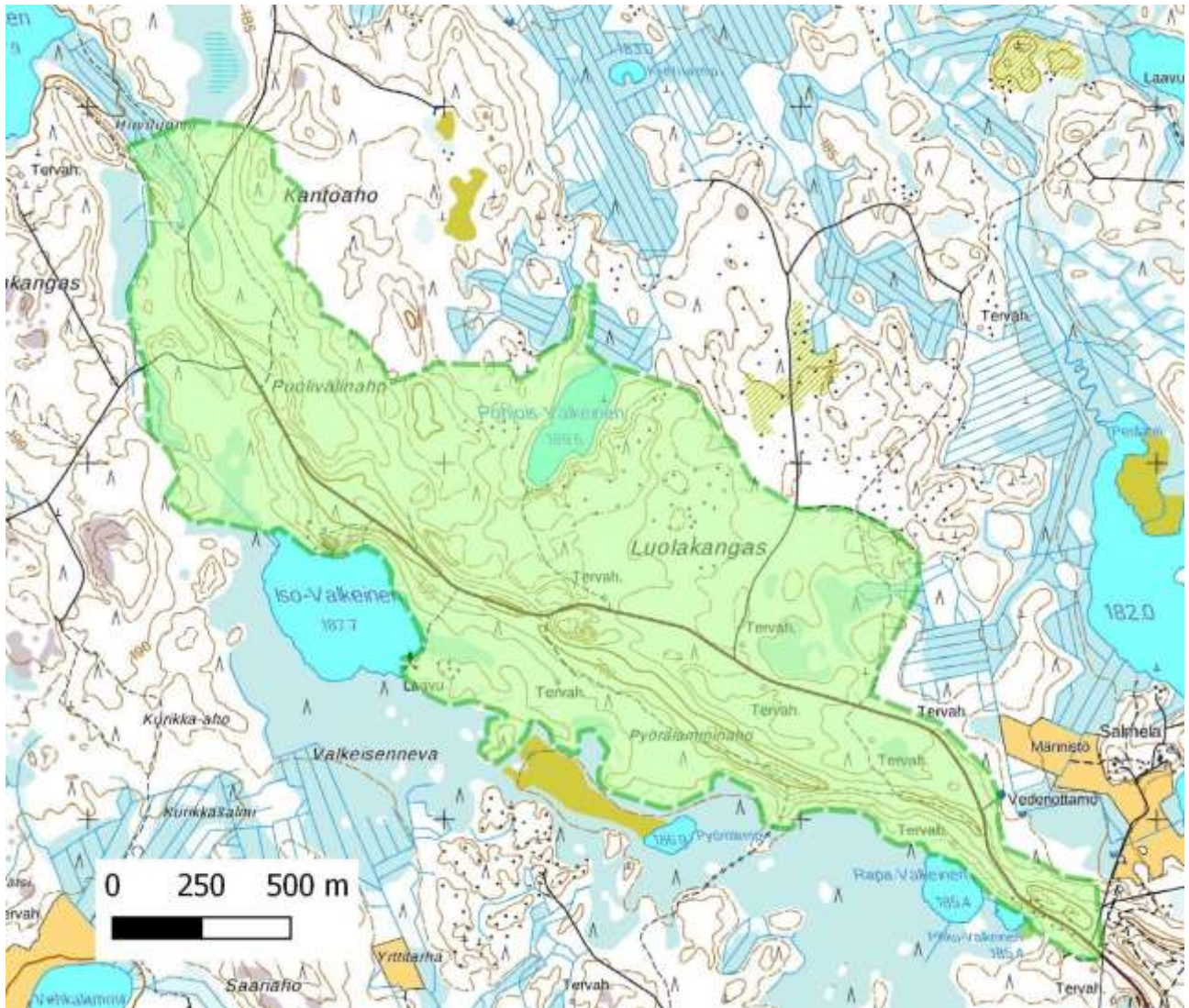
Vanha metsä, jonka pesimälinnustoon kuuluu mm.

Metso (RT)

Puukiipijä

Kriteerilaji (NT)

Toimenpidesuosituksset: Valtion omistaman alueen muodostaminen suojelualueeksi.



Luolakankaan tärkeän lintualueen rajaus.

**Perho, Myllyjärven metsäalueet
pesimäalue, 150 ha**

(373100,7021000)

Pääosin suojeltu vanha metsä, jonka pesimälinnustoon kuuluu mm.

Metso (RT)
Pohjantikka 2 rev
Kriteerilaji (NT)
Puukiipijä
Pikkusieppo
Töyhtötiainen (VU)
Hömötiainen (VU)

Toimenpidesuosittukset: Valtion omistaman suojelemattoman osan muodostaminen suojele-
 alueeksi.



Myllyjärven metsä -tärkeän lintualueen rajaus. Pohjoisessa Hangasneva-Suovaneva MAALI-alue.

**Perho, Mökälänkangas
pesimäalue, 12 ha**

(387930,7023940)

Suojeltu vanha metsä, jonka pesimälinnustoon kuuluu mm.

Metso
Puukiipijä
Varpuspöllö

Toimenpidesuosituksset: -



Mökälänkankaan tärkeän lintualueen rajaus.

3.3 Peltoalueet

Perho, Kokkoneva, MAALI pesimäalue, kerääntymäalue, lentoreitti, 503 ha

(7013953:366707)

Kokkonevan MAALI- alue koostuu peltoalueista Perhonjoen varrella. Pelloilla levähtää kevät-
tulvien aikaan runsaasti vesilintuja sekä kahlaajia. Myös syysmuutolla kesäkuun lopulta alkaen
alueella pysähtyvät monet lajit, erityisesti kahlaajat. Pesimälinnusto on alueella melko moni-
puolinen ja lisäksi monet rajauksen ulkopuolellakin pesivät lajit ruokailevat tai saalistavat sään-
nöllisesti pelloilla.

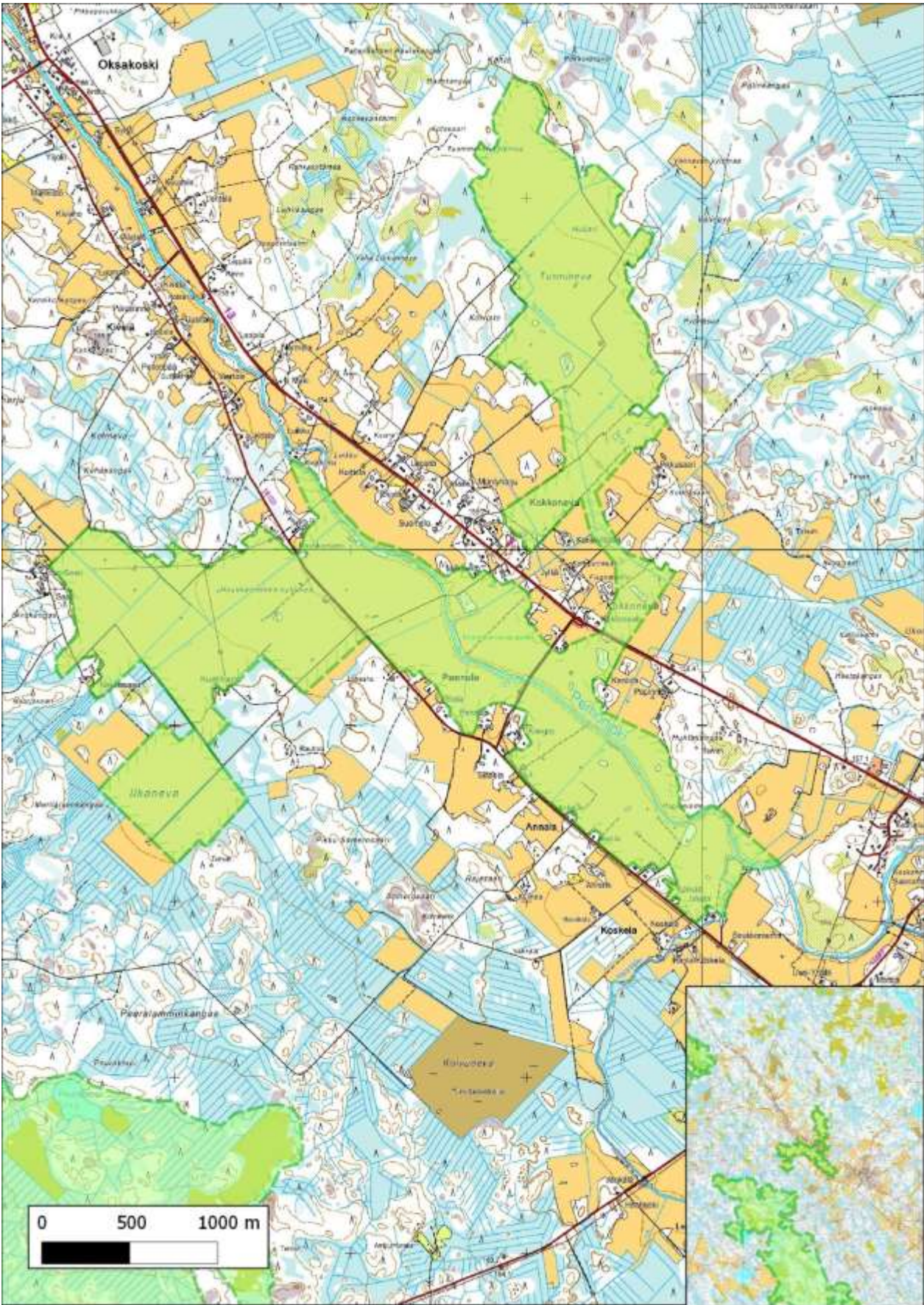
Pesimälinnustoon kuuluvat mm.

Kuovi 10-15 paria
Pikkukuovi 2-4 paria
Peltopyy 1-8 paria
Suopöllö 1-3 paria
Keltävästäräkki (NT) 2-10 rev
Peltosirkku (EN) 5-12 rev

Muutolla levähtää mm.

Metsähanhi (NT) 20-40 yks
Tavi 50-400 yks
Haapana 10-110 yks
Kapustarinta 60-120 yks
Töyhtöhyyppä 100-180 yks
Kuovi 100-200 yks
Pikkukuovi 20-40 yks
Suokukko (EN) 20-150 yks
Liro 50-200 yks

Toimenpidesuositukset: Monimuotoisen viljelysmaiseman ylläpito, johon kuuluvat mm. lai-
dunnus, avo-ojien käyttö, metsäsaarekkeiden säilyttäminen sekä riittävät ja pensaikkoiset suo-
javyöhykkeet. Kosteikkojen sekä luonnon- ja riistanhoitopeltojen lisääminen esim. maatalou-
den ympäristötukien avulla. Pesimälinnuston huomiointi viljelymenetelmien valinnassa. Viljan
puinti pitkään sänkeen talveksi. Metsästyksen rajoittaminen ainakin osalla jokivarren alueesta.
Lentoreittien selvittäminen alueella.



Kokkonevan MAALI-rajaus. Lounaassa Pohjoisneva-Ahvenlamminneva-Hötölamminneva-Haarukkalamminneva.

3.4 Selkävedet

**Kivijärvi-Kinnula-Kannonkoski, Kivijärvi
pesimäalue, 9252 ha**

(408100,7002000)

Laaja karu selkävesi, jonka pesimälinnustoon kuuluu mm.

Tukkakoskelo (EN)

Isokoskelo (VU)

Selkälokki (EN)

Toimenpidesuositukset: Jäljellä olevat vapaat rannat etenkin saarissa on säilytettävä kaavoituksen tai suojelun keinoin. Vesiliikenne on pidettävä mahdollisimman vähäisenä varsinkin touko-kesäkuussa.



Erittäin uhanalaiseksi luokiteltuja tukkakoskeloita pesii Kivijärvellä. Kuva: Matti Sissonen.



Kivijärven tärkeän lintualueen rajaus. Koillisessa Rutalahti.

3.5 Suot

Kinnula ja Pihtipudas, Väljänneva, MAALI pesimäalue, 719 ha

(7023500:414000)

Laaja, metsiin ja kolmeen järveen rajautuva pääosin luonnontilainen suo kuuluu lähes kokonaisuudessaan Natura 2000-ohjelmaan. Suojelualan sisälle jäävät ojitetut alueet on ennallistettu. Linnustoa on kartoitettu heikosti, mutta pesimälinnustossa mm.

Metsähanhi (VU, RT) 0-1 paria

Jouhisorsa (EN) 1 pari

Riekko (VU) 3-6 rev

Kapustarinta 15-19 rev

Pikkukuovi 5-6 rev

Liro (NT, RT) 18-20 rev

Kalalokki 4 paria

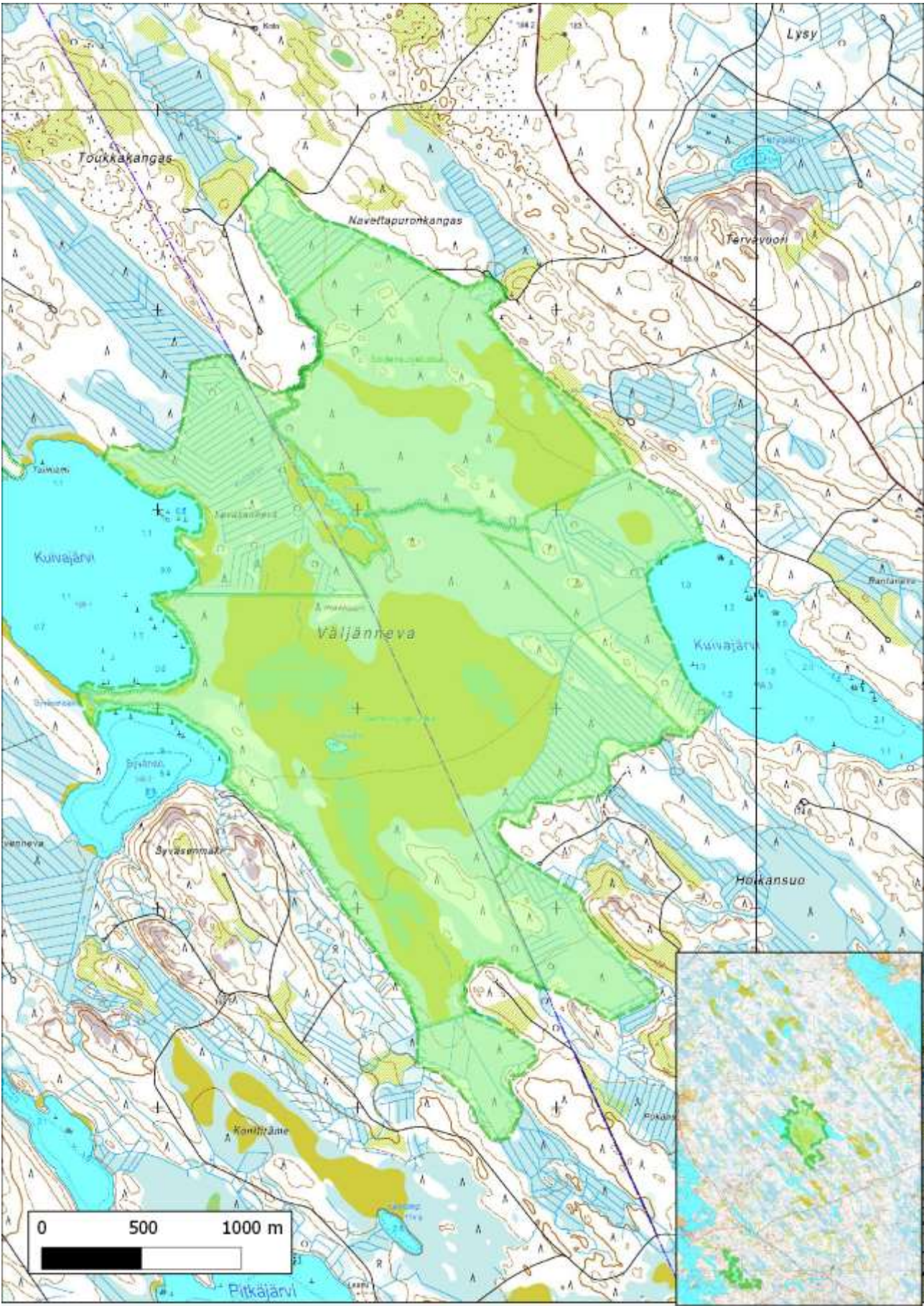
Keltävästäräkki (NT) 4 rev

Pohjansirkku (VU) 0-1 rev

Toimenpidesuosituksset: *Laitaosien ennallistaminen ja liittäminen suojelurajaukseen.*



Väljännevan märkää rimpiosaa. Kuva: Hanna-Riikka Ruhanen.



Väljännevan MAALI-rajaus.

**Kivijärvi, Kirkkoneva, MAALI
pesimäalue, 533 ha**

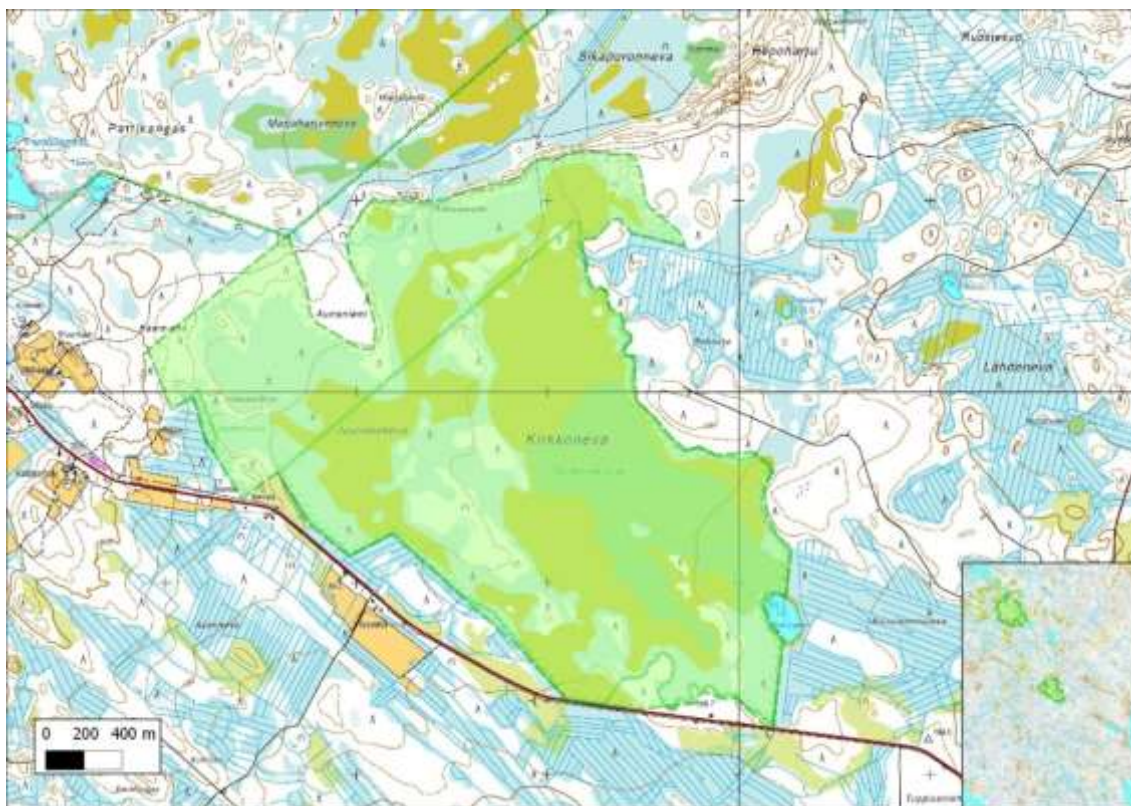
(7007500:391000)

Salamaperän luonnonpuiston kupeessa oleva soidensuojelualue, jonka linnustoa on kartoitettu 2012. Pesimälinnustossa mm.

Metsähanhi (VU, RT) 2-3 paria
Riekko (VU, RT) 4 rev
Mustakurkku-uikku (EN) 2 paria
Suokukko (CR) 3 rev
Pikkukuovi 3 rev
Pikkulokki 10 paria
Kalalokki 10 paria
Naurulokki (VU) 10 paria
Kuukeli (NT, RT) 1 pari laitarämeellä
Pohjansirkku (VU) 1 rev

Lisäksi *vesipääskyjä (VU)* havaittiin 31.5.2012 rimpiosalla 3 + 2 yks.

Toimenpidesuosituks: Suojelurajauksen laajentaminen kattamaan koko hydrologisesti yhtenäinen kokonaisuus. Suon lähimetsien metsänkäsittely Kuukeli metsäluonnon suojelun *monipuolista-jana - hankkeen suositusten mukaisesti.*



Kirkkonevan MAALI-rajaus.

**Perho, Hangasneva-Suovaneva, MAALI
pesimäalue, 2316 ha**

(7023600:370000)

Heikohkosti kartoitettu (2012 ja 2013) suoalue on enimmäkseen suojeltu ja valtion omistuksessa. Pesimälajistossa mm.

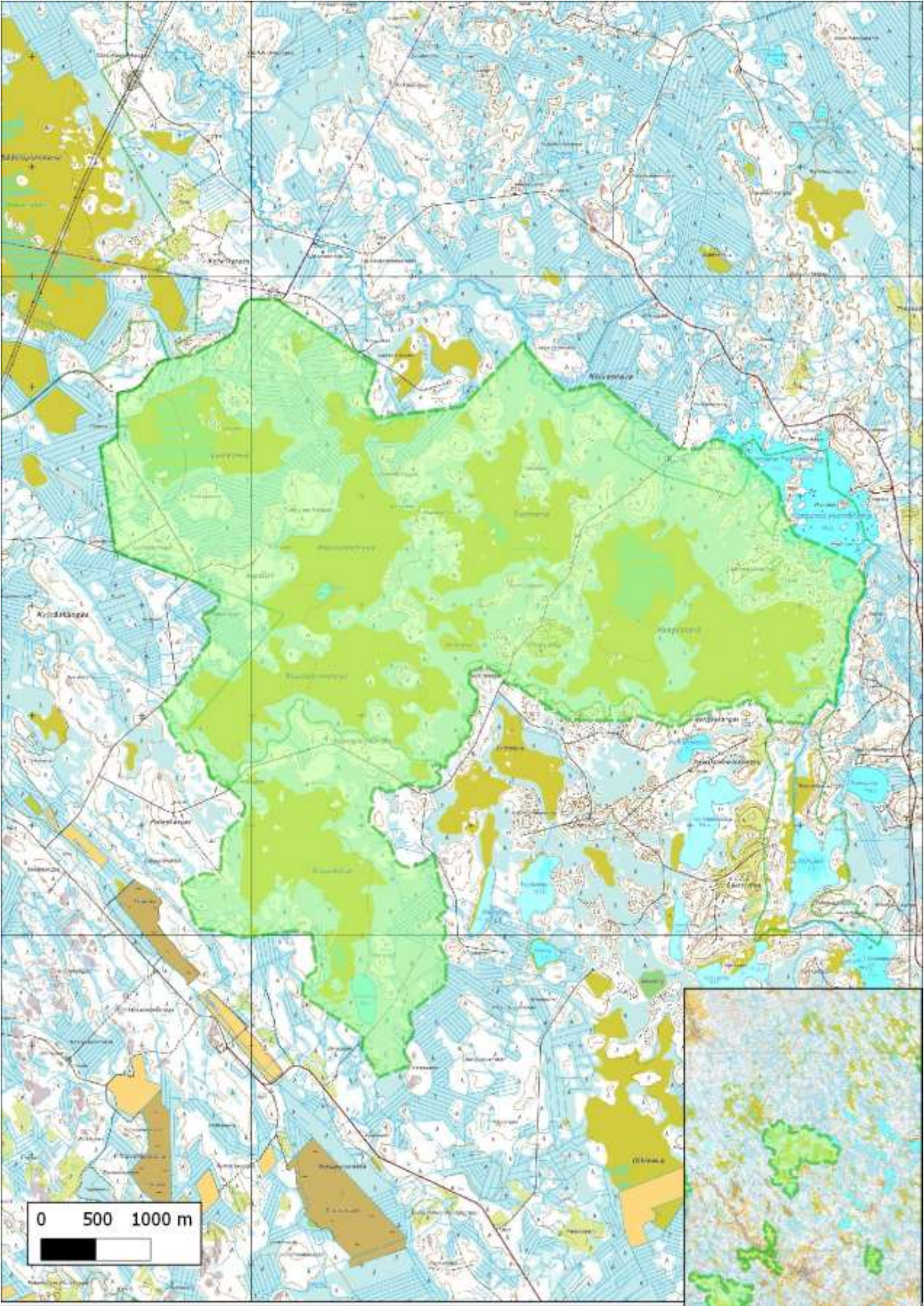
Metsähanhi (VU, RT) 6 paria
Jouhisorsa (EN) 1 pari
Tukkasotka (EN) 1 pari
Uivelo 0-1 paria
Riekko (VU, RT) 10 rev
Mustakurkku-uikku (EN) 1 pari
Kapustarinta 10-15 rev
Pikkukuovi 15-20 rev
Liro (NT, RT) 25-40 rev
Pikkulokki 1 pari
Naurulokki (VU) 1 pari
Keltävästäräkki (NT) 25-35 rev
Pohjansirkku (VU) 1 rev

Koiras suokukko (EN) havaittiin 19.5.2012.

Toimenpidesuositukset: Suojelualueen laajentaminen joko valtion omalla päätöksellä tai soidensuojelun täydennysohjelmassa.



Rakkakivikkoa Luolanevalla. Kuva: Matti Sissonen.



Hangasneva-Suovanevan MAALI-rajaus.

**Perho, Loukkusaarenneva-Iso-Rahkaneva, MAALI (7019000:357500)
pesimäalue, 942 ha**

Laaja, suojelematon kahden arvosuon kokonaisuus, jonka pesimälajistoon kuuluu mm.

Jouhisorsa (EN) 1 pari

Riekko (VU,RT) 23 rev

Sinisuohtaukka 1 rev

Kurki 9 paria

Kapustarinta 15-20 rev

Pikkukuovi 9 rev

Liro (NT, RT) 5 rev

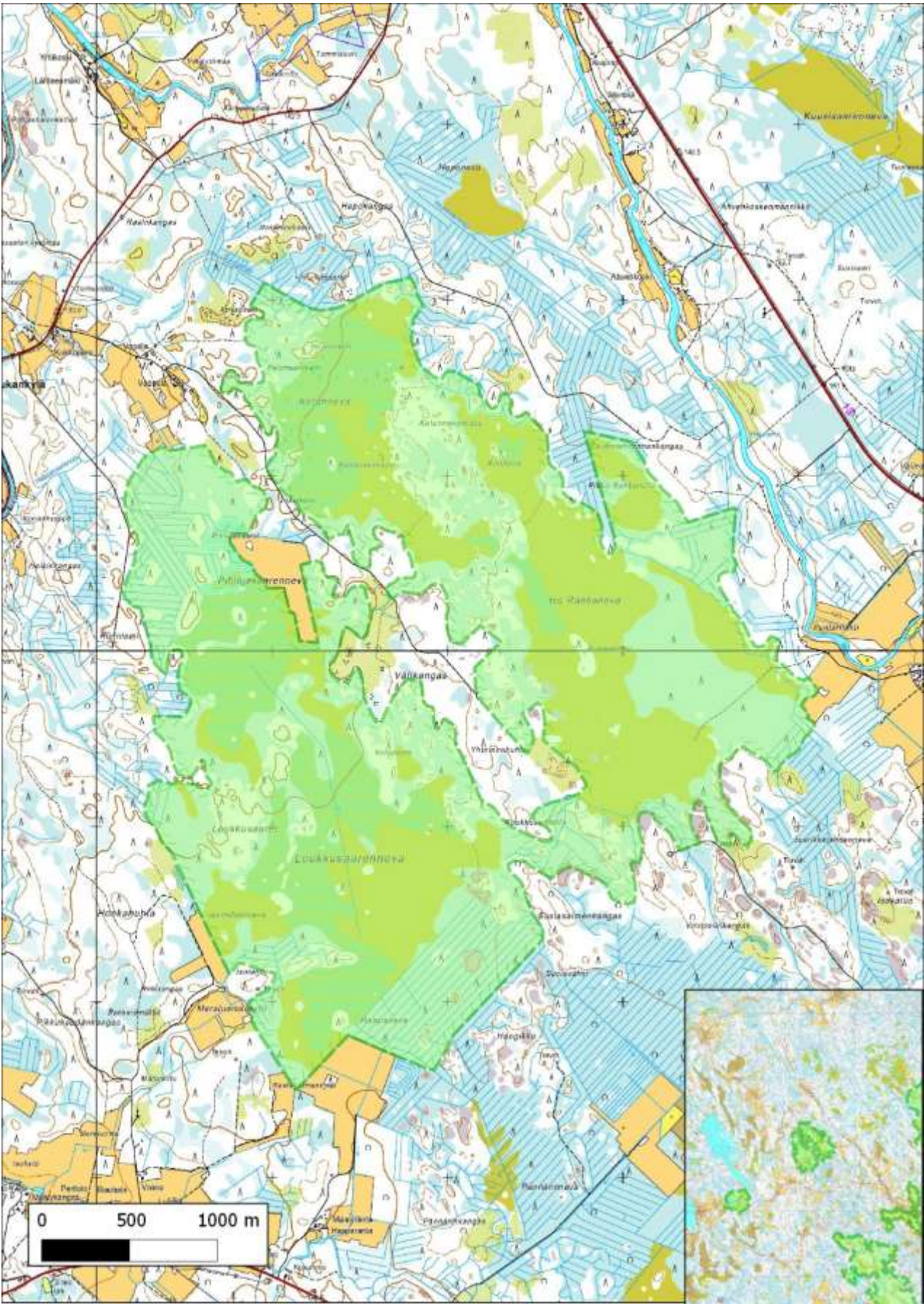
Kalalokki 15 paria

Keltävästäräkki (NT) 13 rev

Toimenpidesuosituks: *Alueen suojeelu soidensuojelun lisäohjelmassa ja ojitettujen osien ennallistaminen.*



Riekonhiihtoa Loukkusaarennevalla. Kuva: Matti Sissonen.



Loukkusaarennevan-Iso-Rahkanevan MAALI-rajaus.

Perho, Niittulamminneva, MAALI
pesimäalue, 230 ha

(7013400:376500)

Rimpinen avosuo Salamajärven kansallispuiston lounaispuolella. Kartoitettu kohtalaisesti 2013. Pesimälajistossa mm.

Mustapyrstökuiri (EN) 1 rev

Jouhisorsa (EN) 1 pari

Haapana (VU) 1 pari

Riekko (VU, RT) 2 rev

Pikkukuovi 6-8 rev

Kuovi 1-2 rev

Liro (NT, RT) 3-5 rev

Keltävästäräkki (NT) 4-6 rev

Kapustarinta 3-4 rev

Töyhtöhyppä 5-8 rev

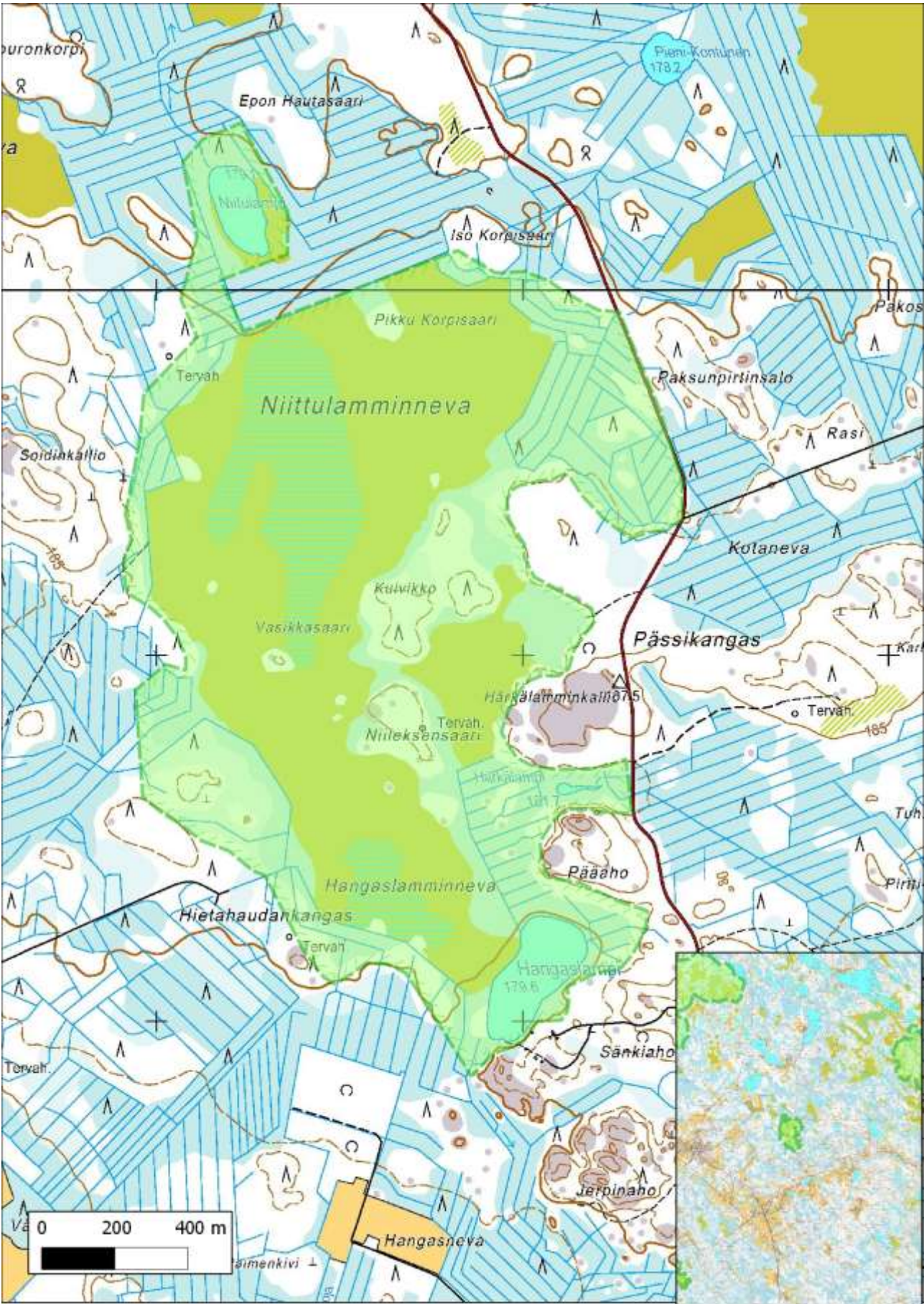
Naurulokki (VU) 50 paria

Pikkulokki 1 pari

Toimenpidesuosituks: Alueen suojeleminen soidensuojelun täydennysohjelmassa ja ojitettujen osien ennallistaminen.



Uhanalainen jouhisorsa viihtyy Niittulamminnevan rimmikoissa. Kuva: Markku Saarinen



Niittulamminnevan MAALI-rajaus.

Perho, Heikinjärvenneva-Pakosuo, MAALI
pesimäalue, 965 ha

(7018000:385300)

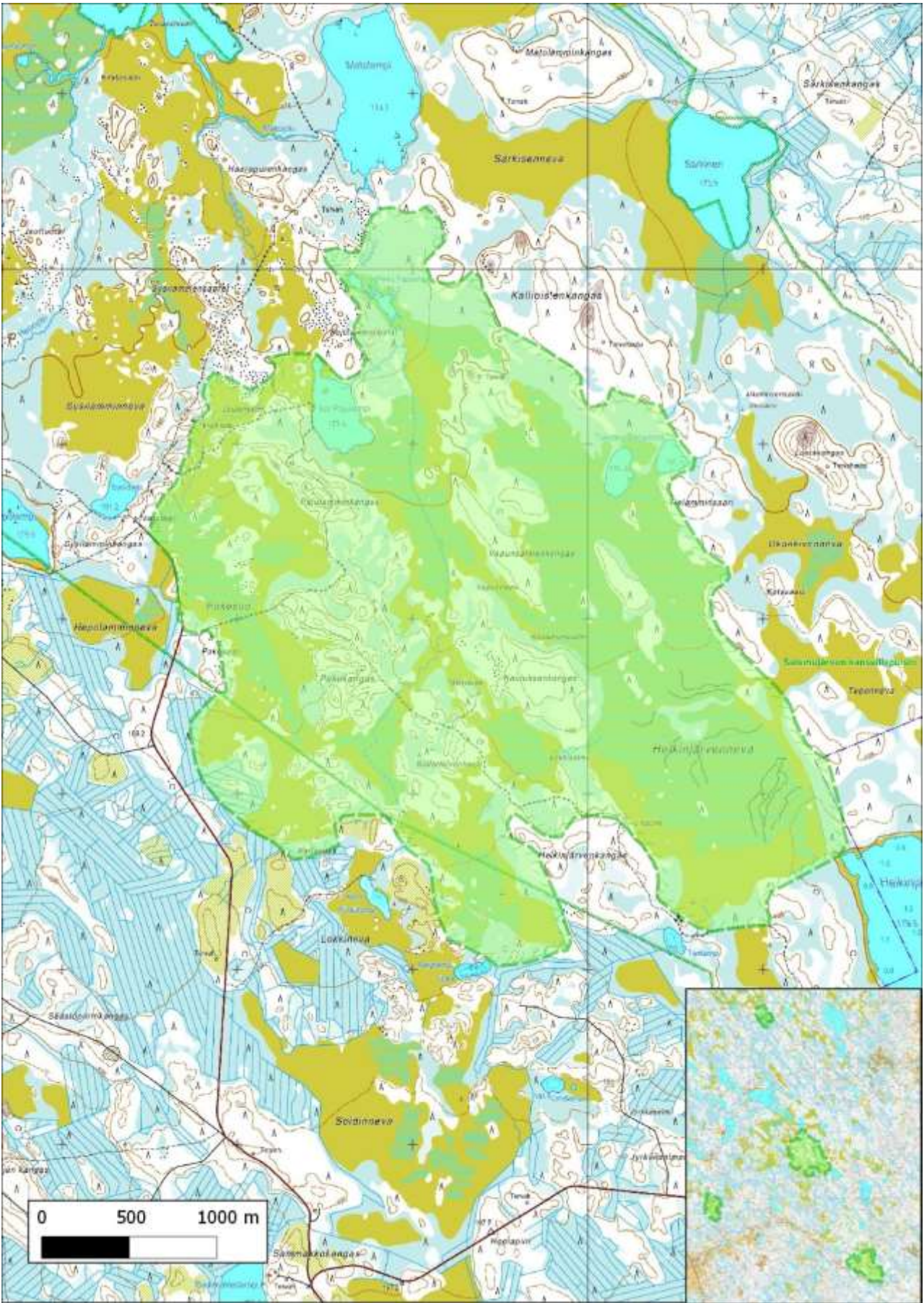
Heikinjärvenneva ja Hepolamminneva kuuluvat Salamajärven kansallispuistoon. Kartoituksia on tehty 2011–2013, mutta esimerkiksi rajauksen ulkopuolisen Salminevan linnuston nykytila on arvoitus. Pesimälajistossa mm.

Jänkäkurppa (RT) 3 rev
Metsähanhi (VU, RT) 3 paria
Jouhisorsa (EN) 2 paria
Tukkasotka (EN) 3 paria
Uivelo 0-1 pari
Mustakurkku-uikku (EN) 1 pari
Kapustarinta 3-6 rev
Pikkukuovi 2-3 rev
Pohjantikka 2-3 paria

Toimenpidesuositukset: -



Heikinjärvennevan laitametsissä pesii useampi pohjantikkapari. Kuva: Ari Aalto.



Heikinjärvenneva-Pakosuon MAALI-rajaus.

**Perho, Kontusenvea
pesimäalue, 67 ha**

(378150,7014580)

Avosuo, jonka linnustoa kartoitettu 2013. Pesimälinnustoon kuuluu mm.

Pikkukuovi 2-3 rev
Kuovi 1 rev
Kapustarinta 2-3 rev
Keltävästäräkki (NT) 5-7 rev
Liro 6-10 rev
Riekko (VU) 3 rev
Taivaanvuohi (VU) 2 rev
Töyhtöhyyppä 2-3 rev

Toimenpidesuositukset: Suon- ja sen vesitalouden säilyttäminen mahdollisimman luonnontilaisena.



Kontusenvean tärkeän lintualueen rajaus.

**Perho, Olkineva
pesimäalue, 72 ha**

(371460,7018900)

Avosuo, jonka heikosti kartoitettuun pesimälinnustoon kuuluu mm.

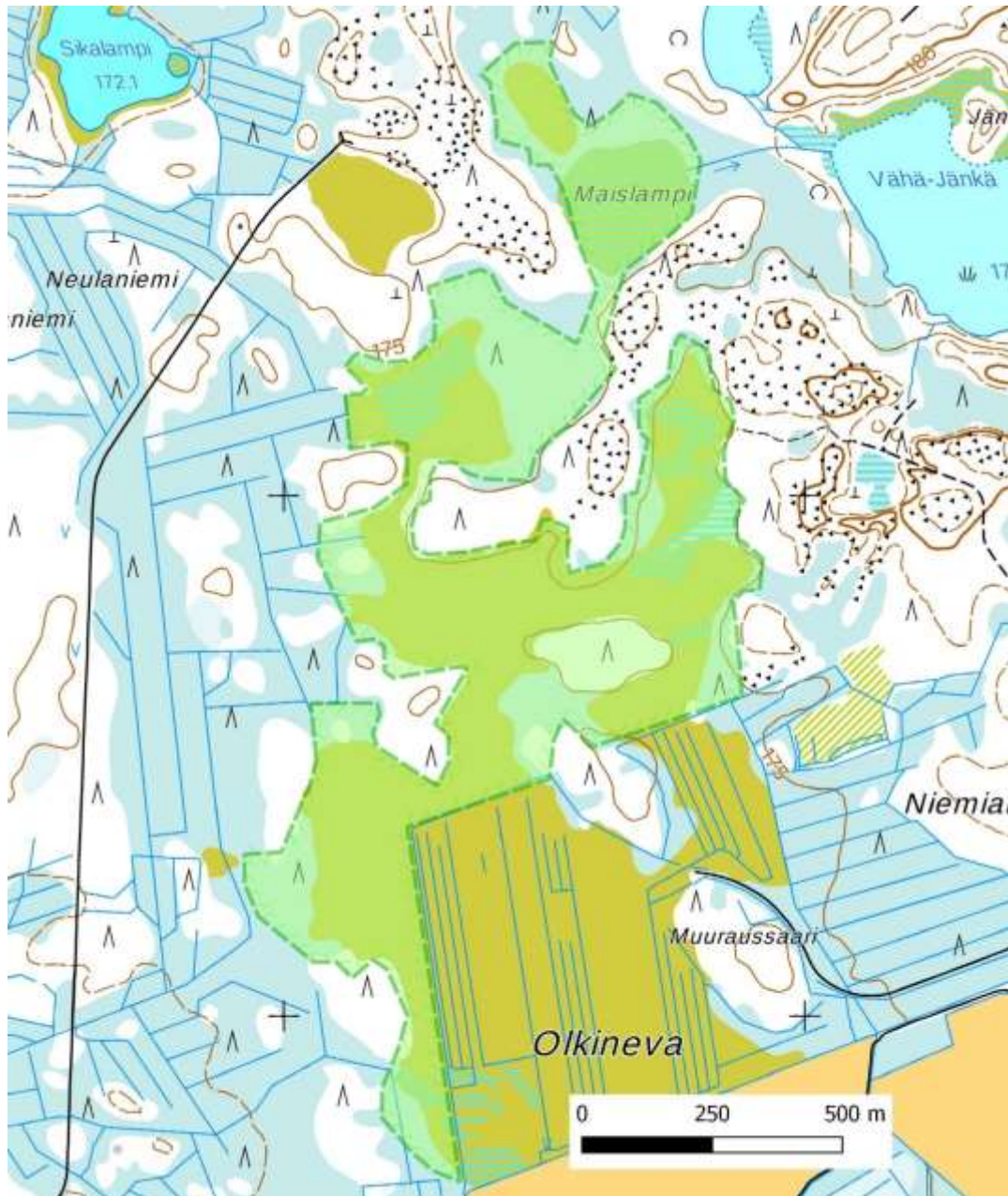
Kapustarinta 1-2 rev

Liiro 1 rev

Taivaanvuohi (VU) 1 rev

Sinisuohaukka 1 rev

Toimenpidesuosituks: Suon- ja sen vesitalouden säilyttäminen mahdollisimman luonnontilaisena.



Olkinevan tärkeän lintualueen rajaus.

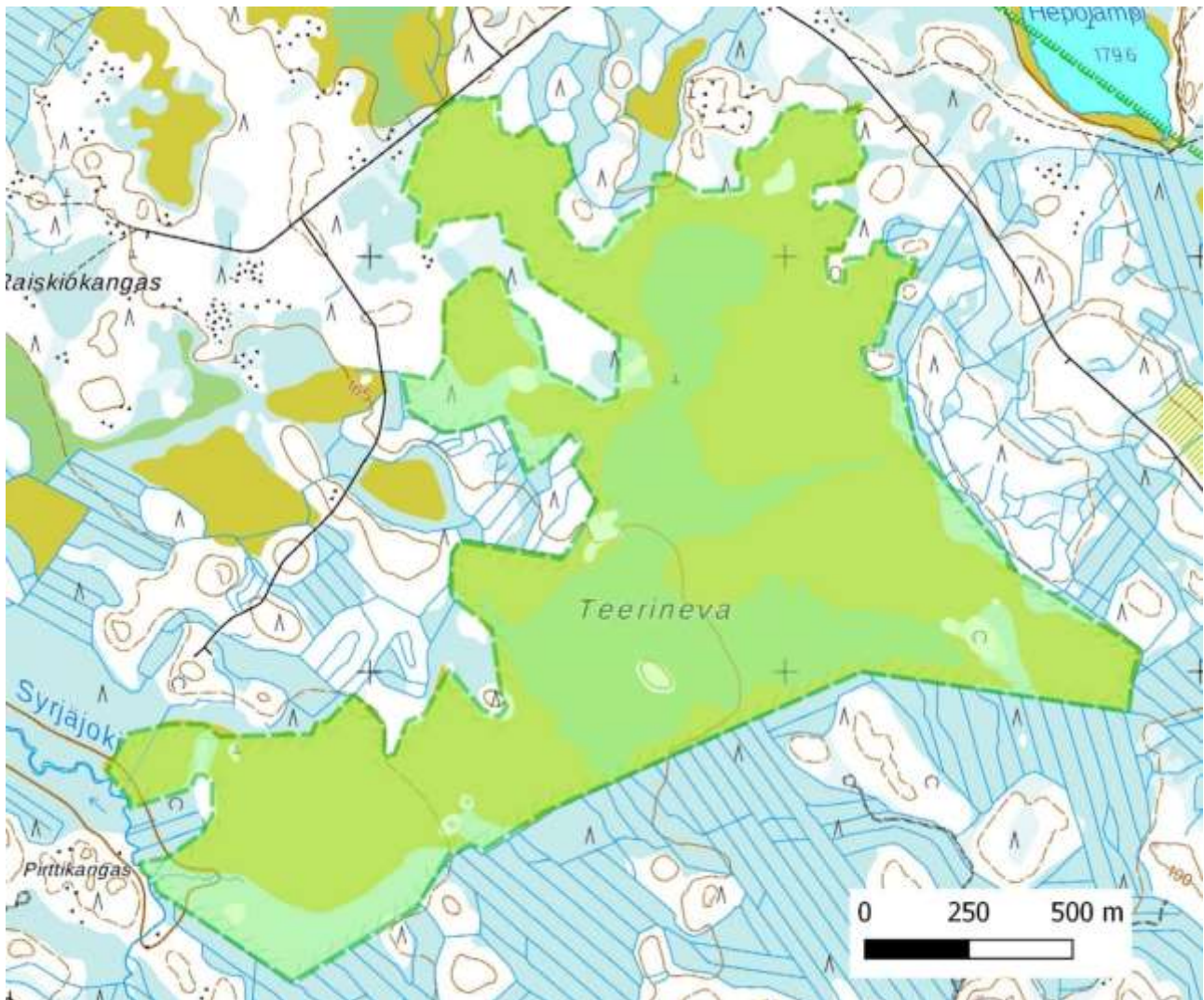
**Perho, Salamajärven Teerineva
pesimäalue, 193 ha**

(381800,7017400)

Avosuota, jonka pesimälinnustoon kuuluu mm.

*kapustarinta 6-9 rev
töyhtöhyppä 3-4 rev
pikkukuovi 4-6 rev
kuovi 1 rev
riekko (VU) 1 rev
keltävästäräkki (NT) 2-4 rev*

Toimenpidesuosituks: Suon- ja sen vesitalouden säilyttäminen mahdollisimman luonnontilaisena.



Salamajärven Teerinevan tärkeän lintualueen rajaus.

Perho, Sammakkolamminneva
pesimäalue, 95 ha

(385200,7008500)

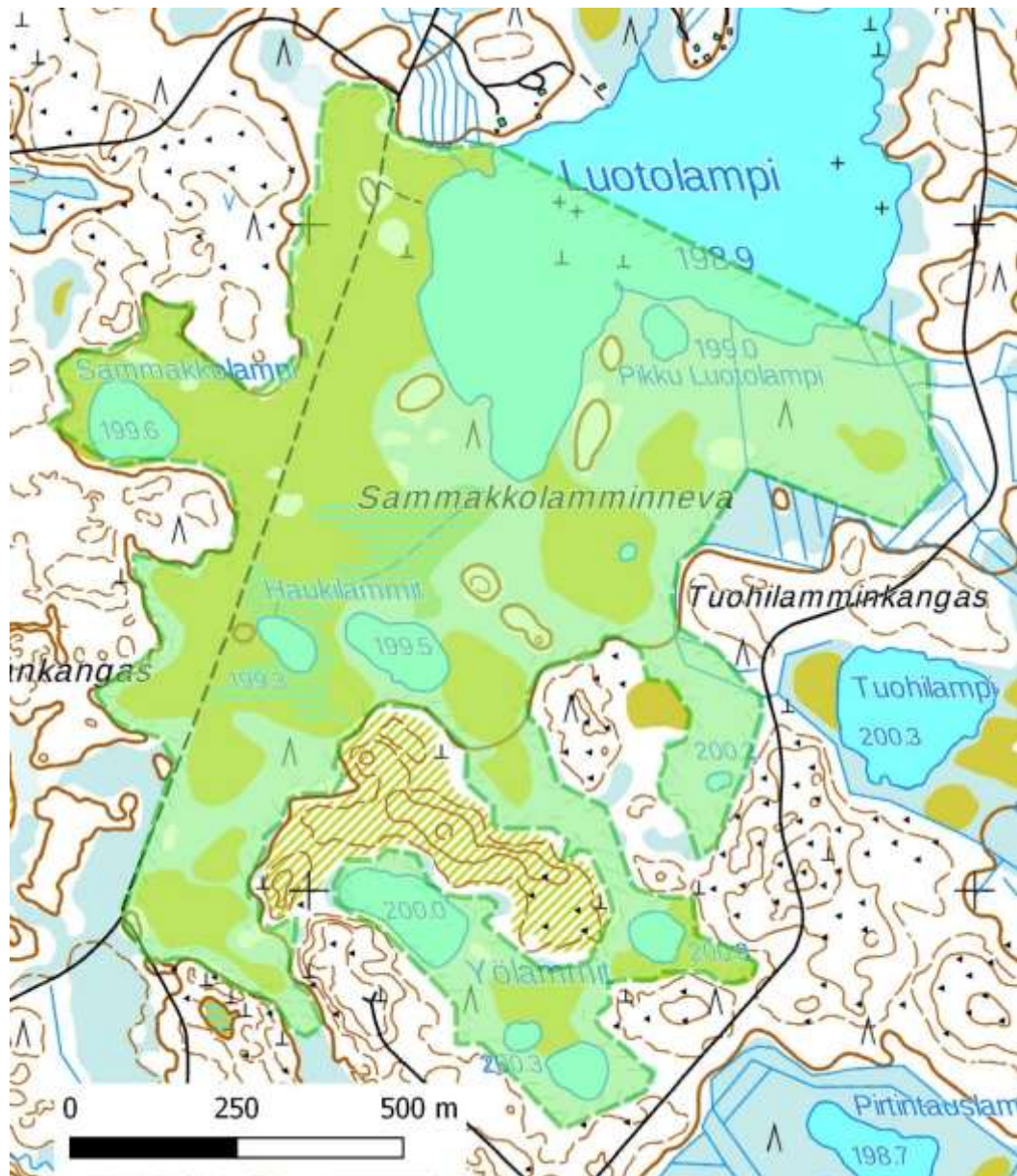
Avosuo, jonka pesimälinnustoon kuuluu mm.

Riekko (VU)

Kapustarinta

Kaakkuri

Toimenpidesuositukset: Suon- ja sen vesitalouden säilyttäminen mahdollisimman luonnontilaisena.



Salamajärven Teerinevan tärkeän lintualueen rajaus.

4. Kirjallisuus

Aalto A. 2013. Suomenselän maakunnallisesti arvokkaat lintualueet [pdf]. 140s. *Saatavilla*
<http://www.sslty.fi/julkaisut/maali-hankkeen-raportti/> [viitattu 13.12.2017]

Kauppinen, J., Koskimies, P. & Väisänen, R.A. Vesilintujen kiertolaskentaohjeet. Teoksessa ”Linnustonseurannan havainnointiohjeet” (Koskimies, P & Väisänen, R. A. Helsingin yliopiston eläinmuseo. 2. painos 1988).

Koskimies, P., Pöysä, H. & Väisänen R.A. Vesilintujen pistelaskentaohjeet. Teoksessa ”Linnustonseurannan havainnointiohjeet (Koskimies, P & Väisänen, R. A. Helsingin yliopiston eläinmuseo. 2. painos 1988).

Pakkala, T. & Väisänen, R.A. 2000. Lintujen kesäatlaksen kartoitusohjeet. Moniste, Eläinmuseo. Helsinki. 17 s.

Rajasärkkä, A., Below, A., Hario, M., Lehikoinen, A., Lehikoinen, E., Lehtiniemi, T., Mikkola-Roos, M., Tiainen, J., Valkama, J. & Väisänen R. A. 2013. Lintujen alueellinen uhanalaisuus Suomessa. Linnut-vuosikirja 2012: 44-49.

Tiainen, J., Mikkola-Roos, M., Below, A., Jukarainen, A., Lehikoinen, A., Lehtiniemi, T., Pessa, J., Rajasärkkä, A., Rintala, J., Sirkiä, P. & Valkama, J. 2016: Suomen lintujen uhanalaisuus 2015 – The 2015 Red List of Finnish Bird species. Ympäristöministeriö & Suomen ympäristökeskus. 49 s.

LIITE 1. Paikallisesti tärkeiden lintualueiden valintakriteerit Perhossa, Kinnulassa ja Kivijärvellä.**Lintujärvet**

Vähintään kaksi seuraavista:

a) pesimäaikaan haapana, jouhisorsa, lapasorsa, tukkasotka, silkkiuikku, mustakurkku-uikku, härkälintu, kaulushaikara, yli 20 parin naurulokkiyhdykskunta

b) ja/tai muuttoaikaan kerääntyminä: metsähanhi 50, tukkasotka 40, sinisorsa 100, tavi 100, haapana 20, jouhisorsa 10

Selkävedet

Pesimäaikaan vähintään kaksi seuraavista: tukkakoskelo, isokoskelo, selkälokki, 10 parin kalatiirayhdyskunta, 10 parin naurulokkiyhdykskunta

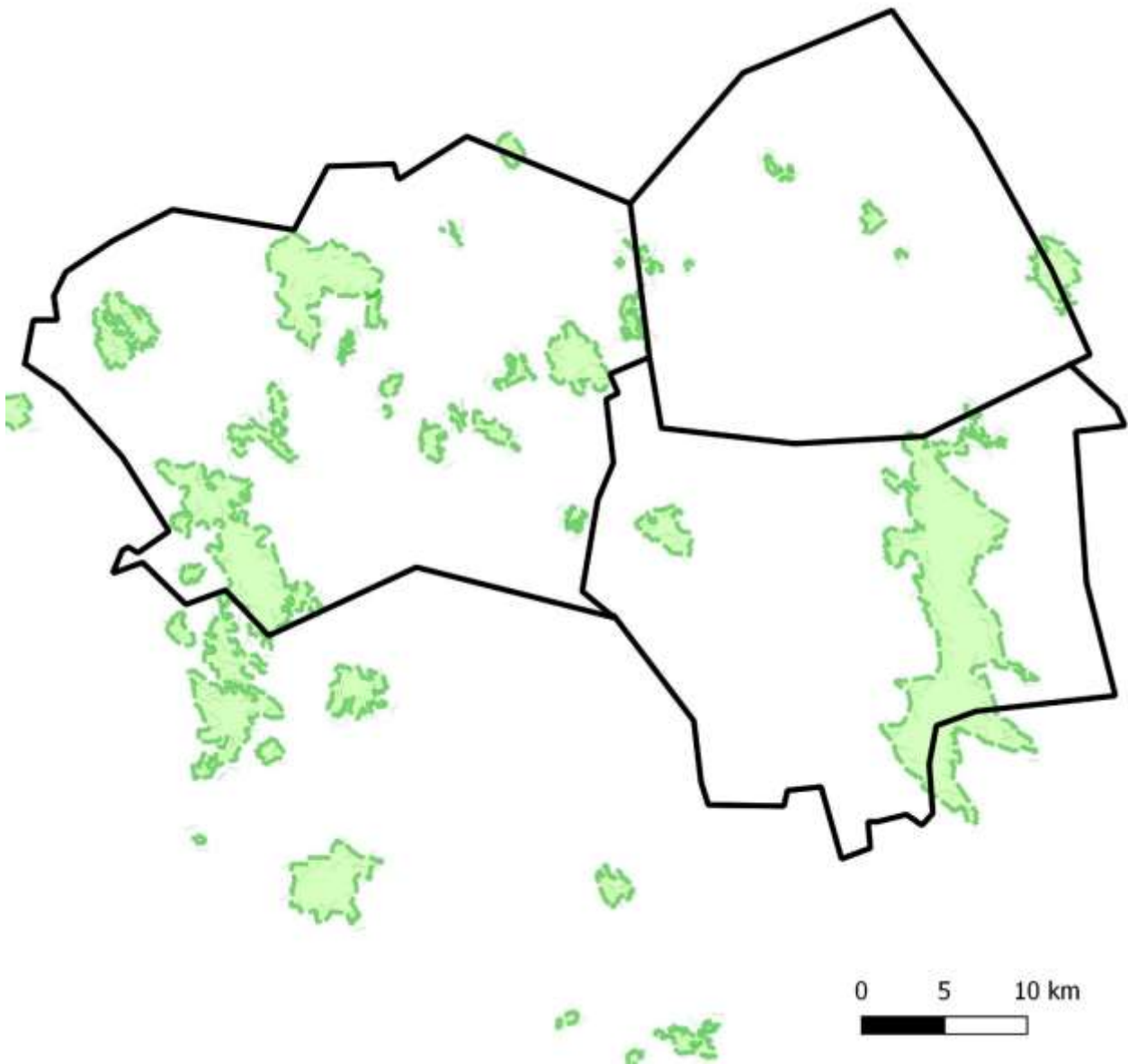
Metsät

Vähintään kolme seuraavista: metso, isojen petolintujen pesät (ml. pöllöt), pohjantikka, kuukkeli, puukiipijä, pikkusieppo, idänuunilintu, peukaloinen, hömötiainen+töyhtötiainen

Suot

Pesimäaikaan vähintään kaksi seuraavista: kaakkuri, metsähanhi, liro, kapustarinta, kuovi, töyhtöhyppä, pikkukuovi, riekko, sinisuohaukka, keltavästäräkki, pohjansirkku, yli 20 parin naurulokkiyhdykskunta, yli 10 paria kalalokkeja

LIITE 2. Yleiskartta tärkeiden lintualueiden sijoittumisesta Perhossa, Kinnulassa ja Kivijärvellä sekä muutamia lähiympäristön maakunnallisesti tärkeitä lintualueita.





Käsissäsi oleva raportti esittelee Perhon, Kinnulan ja Kivijärven tärkeät lintualueet. Raportin tarkoitus on tukea maankäytön suunnittelua ja suojelutoimenpiteiden kohdentamista. Arvioitujen kohteiden joukosta valikoitui 26 paikallisesti tärkeää lintualueutta. Raportti antaa perustiedot näiden alueiden sijainnista ja linnustosta.

Hanke on toteuttanut vapaaehtoisvoimin Suomenselän lintutieteellinen yhdistys ry (SSLTY). Lähes 400 jäseninen SSLTY pyrkii edistämään lintujen- ja luonnon tuntemusta, tutkimusta ja suojelua sekä lintuharrastusta. SSLTY on yksi BirdLife Suomen 30 jäsenyhdistyksestä.