

SUOMENSELÄN TALVILINNUT 2009–2010

Matti Aalto

Talvinen talvi

Sääolosuhteiltaan talvi 2009–2010 oli pitkästä aikaa kohtalaisen kylmä ja luminen, joten laskijat pääsivät nauttimaan oikeasti talvisista laskennoista. Suomenselän talvilintulaskentoja laskettiin kuitenkin muutamaa reittiä vähemmän kuin viitenä edellisenä talvena. Tämä saattoi johtua ongelmista Eläinmuseon tietojärjestelmässä, mikä vaikeutti havaintojen tallentamista (Lehikoinen & Väisänen 2010). Talviset olosuhteet tuskin Suomenselän karpaseja säikäyttivät. Mitään radikaalia muutosta ei kuitenkaan tapahtunut ja toivottavasti tänä talvena saamme laskentamäärät taas viime vuosien ennätystasolle.

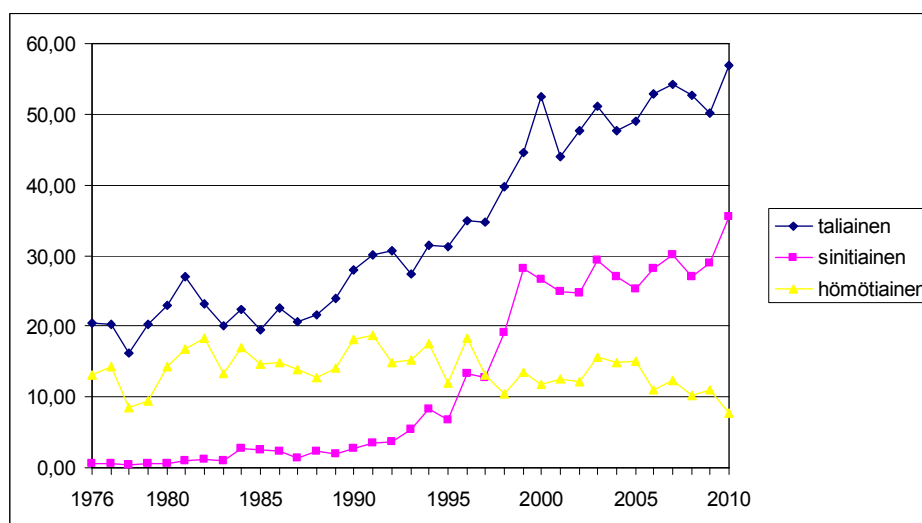
Kanalinnut vähissä

Laulujoutsenia havaittiin syyslaskennassa 2000-luvulle tyypillisen runsaasti (taulukko 1). Myös sinisorsamäärät ovat edellisvuosien tasolla. Kautta aikain laskentojen ensimmäinen valkoposkihanhi havaittiin syyslaskennassa Keuruun Riihossa. Muita syysmuutolla viivytteleviä vesilintuja nähtiin 4 lajia ja aikaisia kevätmuuttajia 2 lajia (taulukko 2). Isokoskelomuutto oli syyslaskennan aikaan varsin voimakasta. Suuria koskeloparvia nähtiin kahdella reitillä Mänttä-Vilppulassa.

Metsotiheydet olivat talvilintulaskentojen historian alhaisimmat. Myös pyy- ja teerimäärät olivat keskimääräistä alemmalla tasolla. Esimerkiksi kevtlaskennoissa havaittiin vain 3 pyytä. Myös valtakunnan aineistossa kanalinnut olivat todella vähissä (Lehikoinen & Väisänen 2010). Sen sijaan kesykyyhkyjä ja harmaapäätikkoja nähtiin ennätyksellisesti niin Suomenselällä kuin valtakunnallisestikin. Pedoista maakotka ilahdutti sekä syys- että talvilaskennassa.

Metsätiaiset vähissä – Taajamatiaiset pärjäävät

Hömötiaisia havaittiin laskennoissa ennätyksellisen vähän (kuva 1) ja töyhtöiaisiakin viime vuosia vähemmän. Puukiiپیجیتä on viimeksi ollut näin vähän talvella 1988. Sinitiaisen sen sijaan täräytti selvät ennätyslukemat. Kaikilla laskentakierroksilla nähtiin noin 1400 sinitiaista. Myös talitiaisen osalta kirjattiin ennätystiheydet syys- ja kevtlaskennoissa, eikä talvilaskennassakaan oltu kaukana ennätyksestä. Hippiäisille talvi oli ankara ja kevtlaskennassa niitä nähtiin vain 7 yksilöä. Kuusi- ja pyrstötiaisia sen sijaan havaittiin varsin tavanomaisesti.



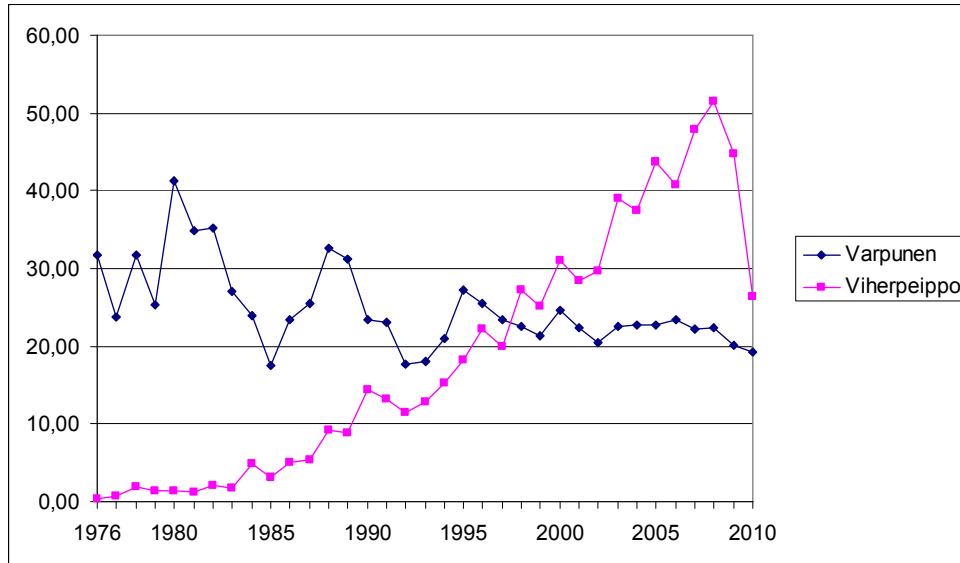
Kuva 1. Tali-, sini- ja hömötiaisen tiheydet (yks/10km) Suomenselän talvilintulaskentojen kolmen laskentakerran yhteisaineistossa talvina 1976–2010.

Tilhiä nähtiin kohtalaisesti kaikissa laskennoissa, mutta talviset olosuhteet pitivät räkätti- ja mustarastaat vähissä. Syksyn viivytelijälajeja varpuslinnuista olivat punakylkirastas, kottarainen, peippo, vihervarpunen ja pulmunen. Kasvihuonevästäräkkejä nähtiin syksyllä 3 yksilöä. Talvilaskennassa satunnaistalvehtivia varpuslintuja ei enää nähty, mutta vihervarpusparvi ehti jo kevätlaskennan aikaan Mänttään.

Harakkamäärät pysyivät lähellä huippulukemia, mutta muita varislintuja nähtiin selvästi viime vuosia vähemmän. Varpusiakin nähtiin selvästi normaalia vähemmän ja pitkällä aikavälillä kanta on laskusuunnassa (kuva 2). Pikkuvarpunen sen sijaan jatkaa runsastumistaan kovalla vauhdilla. Talvilaskennassa pikkuvarpusia havaittiin 323 yksilöä, mikä on jälleen selvä ennätys. Viherpeippomäärä putosi edellistalvista lähes puoleen ilmeisesti trikomonoosi -taudin seurauksena. Tiklejä nähtiin tasaisesti läpi talven. Urpiaisia ja käpylintuja havaittiin keskimääräistä vähemmän, kun taas punatulkkuja oli varsin tavanomaisesti. Keltasirkku säilytti runsaimman talvilinnun tittelin, vaikka ennätysä ei tällä kertaa kirjattukaan.

Taulukko 1. Talvilintujen tiheydet (yks./10km) ja tietoja lasketuista reiteistä talvella 2009–2010.

Laji	Syys 2009	Talvi 2009-		Species
		10	Kevät 2010	
Laulujoutsen	12,79	0,14	0,00	<i>Cygcyg</i>
Sinisorsa	2,71	1,12	1,28	<i>Anapla</i>
Pyö	0,96	0,31	0,08	<i>Bonbon</i>
Teeri	5,27	3,42	2,31	<i>Tetrix</i>
Metso	0,10	0,14	0,05	<i>Teturo</i>
Peltopyy	0,74	0,81	0,60	<i>Perper</i>
Fasaani	4,17	3,68	4,15	<i>Phacol</i>
Kesykyyhky	17,45	14,43	7,60	<i>Colliv</i>
Palokärki	0,39	0,07	0,19	<i>Drymar</i>
Käpytikka	3,75	2,01	2,55	<i>Denmaj</i>
Tilhi	9,76	1,12	6,60	<i>Bomgar</i>
Koskikara	0,47	0,38	0,49	<i>Cincin</i>
Mustarastas	0,10	0,07	0,11	<i>Turmer</i>
Räkättirastas	2,17	0,69	0,16	<i>Turpil</i>
Hippiäinen	7,94	1,77	0,16	<i>Regreg</i>
Pyrstötiainen	2,24	1,03	0,03	<i>Aegcau</i>
Hömötiainen	12,18	4,78	6,00	<i>Parmon</i>
Töyhtötiainen	5,84	2,41	1,95	<i>Parcri</i>
Kuusitiainen	1,18	0,55	0,73	<i>Parate</i>
Sinitiainen	35,03	33,19	38,72	<i>Parcae</i>
Talitiainen	69,48	44,16	57,29	<i>Parmaj</i>
Puukiiپیچ	0,99	0,29	0,30	<i>Cerfam</i>
Närhi	4,26	2,03	2,31	<i>Gargla</i>
Harakka	21,20	21,12	23,73	<i>Picpic</i>
Naakka	15,13	30,18	20,26	<i>Cormon</i>
Varis	11,81	10,06	9,39	<i>Cornix</i>
Korppi	0,94	0,88	0,81	<i>Corrax</i>
Varpunen	19,30	15,91	22,86	<i>Pasdom</i>
Pikkuvarpunen	7,81	7,72	7,74	<i>Pasmon</i>
Viherpeippo	27,68	23,49	28,10	<i>Carchl</i>
Urpiaainen	6,24	7,81	2,58	<i>Carmea</i>
Punatulkku	7,15	8,98	6,87	<i>Pyrpyr</i>
Keltasirkku	32,91	96,73	70,05	<i>Embcit</i>
Reittejä	47	49	42	
Kilometrejä	405,7	418,5	368,3	



Kuva 2. Varpusen ja viherpeipon tiheydet (yks/10km) Suomenselän talvilintulaskentojen kolmen laskentakerran yhteisaineistossa talvina 1976–2010.

Taulukko 2. Harvalukuisten talvilintujen yksilömäärät talven 2009–2010 lintulaskennoissa.

Laji	Talvi 2009-			Species
	Syys 2009	10	Kevät 2010	
Valkoposkianhi	1			<i>Braleu</i>
Tukkasotka	1			<i>Aytful</i>
Mustalintu	3			<i>Melnig</i>
Telkkä	4		2	<i>Buccla</i>
Isokoskelo	628		5	<i>Mermer</i>
Riekko			1	<i>Laglag</i>
Kanahaukka	10	6	3	<i>Accgen</i>
Varpushaukka	1	2	3	<i>Accnis</i>
Maakotka	1	1		<i>Aquchr</i>
Harmaalokki	39			<i>Lararg</i>
Turkinkyhky	2	4		<i>Strdec</i>
Varpuspöllö	2	2		<i>Glapas</i>
Viirupöllö	1	1		<i>Strura</i>
Harmaapäätikka	5		1	<i>Piccan</i>
Pikkutikka	3	2		<i>Denmin</i>
Pohjantikka	1		1	<i>Pictri</i>
Västäräkki	3			<i>Motalb</i>
Punakylkirastas	2			<i>Turili</i>
Pähkinänakkeli	2			<i>Siteur</i>
Isolepinkäinen	3	2		<i>Lanexc</i>
Kuukkeli	1			<i>Perinf</i>
Pähkinähakki			1	<i>Nuccar</i>
Kottarainen	5			<i>Stuvul</i>
Peippo	2		75	<i>Fricoe</i>
Tikli	12	10	14	<i>Carcar</i>
Vihervarpunen	1		19	<i>Carspi</i>
Tudraurpiainen			1	<i>Carhor</i>
Pikkukäpylintu	10			<i>Loxcur</i>
Isokäpylintu	22	1	1	<i>Loxpyt</i>
Taviokuurna	3	30		<i>Pinenu</i>
Pulmunen	34			<i>Pleniv</i>

Kiitokset

Muutamilla ruokintapaikoilla osallistuttiin edelleen ruokintapaikkaseurantaan ja Keurusseudulla tehtiin myös vakioreittien ulkopuolisia laskentoja, vaikka niitä ei tällä kertaa katsauksessa käsiteltykään. Kiitos kaikille talvilintuja seuranneille! Seuraavassa on lueteltu talven 2009–2010 reittien vastaavat (ja reittimäärät) kunnittain:

Ilmajoki: Korpi Mauri (2)

Jalasjärvi: Kannonlahti Jouni, Sillanpää Hannu

Karstula: Mäkinen Timo (3), Ahlman Santtu (2), Knuutti Pekka (2), Honkonen Hannu, Rantala Kai

Kauhava: Hemminki Ossi

Keuruu: Myntti Tarmo (2), Pihlainen Jouko (2), Aalto Esa, Aalto Matti, Kiltinen Juhani, Sulkava Pertti, Sulkava Risto

Kuortane: Rajala Esko

Lapua: Hakola Kimmo, Hautamäki Pentti, Hutri Harri, Ojala Seppo

Mänttä-Vilppula: Kallio Kari (8), Majaniemi Eino

Nurmo: Rautiainen Erkki (2), Kimpimäki Sisko, Sadeharju Tapio

Perho: Mattila Jari

Seinäjoki: Malmi Pekka, Ojala Seppo, Rautiainen Erkki, Saarinen Kari, Sillanpää Hannu, Tuomisto Hannu

Töysä: Ojala Seppo

Virrat: Rautiainen Sakari

Ähtäri: Ryssy Jussi (2), Häkkinen Pentti

Lähteet:

Lehikoinen A. & Väisänen R. A. 2010: Talven 2010/2011 reittilaskennat. Eläinmuseon kirje talvilintulaskijoille.